

Vereinfachter Verkaufsprospekt
Robeco Capital Growth Funds - Robeco Emerging Markets Equities

<p>Wichtiger Hinweis</p>	<p>Dieser vereinfachte Verkaufsprospekt enthält die wichtigsten Informationen zu dem Teilfonds. Ausführlichere Informationen sind dem letzten vollständigen Verkaufsprospekt (nachstehend „vollständiger Verkaufsprospekt“ genannt) zu entnehmen. Definierte Begriffe haben die gleiche Bedeutung wie im vollständigen Verkaufsprospekt, es sei denn, sie sind in dem vorliegenden Dokument definiert. Nähere Angaben in Bezug auf die Anlagen des Teilfonds sind im letzten Geschäftsbericht enthalten.</p> <p>Robeco Capital Growth Funds – Robeco Emerging Markets Equities (nachstehend „Teilfonds“ genannt) ist ein Teilfonds von Robeco Capital Growth Funds (nachstehend „Gesellschaft“ genannt). Die Gesellschaft ist eine Investmentgesellschaft nach Luxemburger Recht mit mehreren Teilfonds, die in der Form einer ‚société anonyme‘ organisiert ist und am 2. Mai 1997 errichtet wurde. Die Gesellschaft wurde gemäß Teil I (OGAW) des Luxemburger Gesetzes vom 20. Dezember 2002 (in seiner jeweils gültigen Fassung) als Investmentgesellschaft mit veränderlichem Kapital („Société d’Investissement à Capital Variable“) auf unbestimmte Dauer errichtet. Sie umfasst mehrere Teilfonds, die in dem vollständigen Verkaufsprospekt beschrieben sind.</p> <p>Die Rechte und Pflichten des Anlegers sowie das Rechtsverhältnis zur Gesellschaft sind im vollständigen Verkaufsprospekt und der Satzung der Gesellschaft enthalten. Der vollständige Verkaufsprospekt sowie die regelmäßig veröffentlichten Geschäftsberichte sind kostenlos bei der Gesellschaft erhältlich.</p>
<p>Anlageziel und Anlagestrategie</p>	<p>Anlageziel dieses Teilfonds ist es, einen langfristigen Wertzuwachs zu erzielen, indem mit mindestens zwei Drittel des Gesamtvermögens Positionen in Aktien von Unternehmen aufgebaut werden, die ihren Geschäftssitz in Schwellenländern haben oder einen überwiegenden Teil ihrer wirtschaftlichen Aktivitäten in solchen Ländern abwickeln. Schwellenländer sind Argentinien, Brasilien, Bulgarien, Chile, China, Kolumbien, Elfenbeinküste, Tschechien, Dominikanische Republik, Ecuador, Ägypten, El Salvador, Hongkong, Ungarn, Indien, Indonesien, Irak, Libanon, Malaysia, Mexiko, Nigeria, Pakistan, Panama, Peru, Philippinen, Polen, Rumänien, Russland, Serbien, Singapur, Slowakei, Südafrika, Südkorea, Taiwan, Thailand, Tunesien, Türkei, Ukraine, Uruguay, Venezuela und Vietnam.</p> <p>Der Teilfonds investiert in der Regel nicht in ausgereifte Volkswirtschaften. Mit Ausnahme von höchstens 10 % seines Nettovermögens (wie laut Anlagebeschränkung I(2) in Anhang II des vollständigen Verkaufsprospekts zulässig) investiert der Teilfonds (ohne Einschränkung der Möglichkeit, in Übereinstimmung mit seiner Anlagestrategie in die unter Anlagebeschränkungen I (1)c), d), e) und f) genannten Vermögenswerte anzulegen) ausschließlich in übertragbare Wertpapiere und Geldmarktinstrumente, die in Märkten gehandelt werden oder gelistet sind, die unter die Anlagebeschränkungen I(1)a) und b) fallen.</p> <p>Die Strategie des Teilfonds ermöglicht den Ausdruck sowohl positiver als auch negativer Meinungen über Unternehmen durch Einnahme von Kauf- und Verkaufspositionen. Solche Verkaufspositionen werden immer durch die Verwendung von Finanzderivaten eingenommen. Die Nutzung solcher zusätzlichen synthetischen Short-Positionen ist ein</p>

	<p>weiteres Instrument zur Verwaltung des Portfolios und darf nach Ermessen des Anlage(unter)beraters höchstens ein Drittel des Nettoinventarwertes ausmachen. Im Normalfall ist davon auszugehen, dass die Verkaufspositionen eine Entsprechung durch äquivalente Kaufpositionen finden, auch wenn dies unter extremen Marktbedingungen wie beispielsweise starker Volatilität innerhalb eines Börsentags möglicherweise nicht zu erreichen ist (in diesem Fall wird der Anlageberater sich bemühen, die Leerverkaufspositionen durch die äquivalenten Kaufpositionen so weit wie möglich abzudecken). Wenn eine stark negative Einschätzung zu einem bestimmten Emittenten vorliegt, werden Finanzderivate eingesetzt, um eine solche Short-Position einzugehen. An der Börse und im Freiverkehr gehandelte Derivate sind zulässig, beispielsweise, ohne darauf begrenzt zu sein, Futures, Swaps, Optionen, Contracts for Differences und Devisentermingeschäfte. Die Anleger werden darauf hingewiesen, dass die Nutzung von Derivaten zu einer erhöhten Preisvolatilität der Anteile führen kann.</p> <p>Für die Zwecke des Aufbaus von Positionen in Aktien von Unternehmen der Volksrepublik China („PRC“), die in China gelistet sind, kann der Teilfonds bis zu 10 % seiner Vermögenswerte in chinesische A-Aktien investieren, die von Unternehmen in der PRC emittiert wurden oder an PRC-Börsen notiert sind. Unter Berücksichtigung der Anlagebeschränkungen und in Übereinstimmung mit den geltenden gesetzlichen Vorschriften ist es dem Teilfonds gestattet, sein restliches Vermögen in Wandelanleihen, Anleihen, Geldmarktinstrumenten und Derivaten, wie beispielsweise Optionen, Swaps, Optionsscheinen auf Wertpapiere, Contracts for Differences und Futures, anzulegen.</p> <p>Das Anlagerisiko wird mit quantitativen Methoden ermittelt. Das Anlagerisiko aus dem Einsatz von Derivaten ist ebenfalls in diesen quantitativen Techniken einbezogen. Nähere Angaben sind in Anhang III „Risikosteuerung“ des vollständigen Verkaufsprospekts zu finden.</p> <p>Die Zielsetzung des Teilfonds ist es, ein optimales Anlageergebnis in der jeweiligen Währung, auf die er lautet, zu erzielen. Zu diesem Zweck verfolgt der Teilfonds ein aktives Fremdwährungsmanagement. Ein effizientes Portfoliomanagement kann die Absicherung gegen Fremdwährungsrisiken umfassen. Wenn keine liquiden Instrumente zur Absicherung der jeweiligen Währungen vorhanden sind, ist es dem Teilfonds gestattet, im Hinblick auf ein effizientes Portfoliomanagement andere Währungen abzusichern, wie es im Anhang IV „Derivative Finanzprodukte sowie Techniken und Instrumente“ beschrieben ist. Das bedeutet, dass, wenn keine liquiden Instrumente zur Absicherung der Währungen der Schwellenländer zur Verfügung stehen, eine aktive Währungsstrategie nicht immer möglich ist. Der Anlageberater kann aktive Währungspositionen einnehmen, die zu positiven oder negativen Währungsengagements führen. Für die Verwaltung des Teilfonds werden bei den Entscheidungen über Länderallokationen die Erwartungen über die Währungserträge berücksichtigt.</p> <p>Nähere Angaben sind dem vollständigen Verkaufsprospekt zu entnehmen.</p>
<p>Risikoprofil des Teilfonds</p>	<p>In Schwellenländern und weniger entwickelten Märkten befinden sich rechtliche, gerichtliche und aufsichtsrechtliche Infrastrukturen noch im Aufbau, so dass sowohl für die lokalen Marktteilnehmer als auch für deren ausländische Kontrahenten Rechtsunsicherheit bestehen kann. Einige Märkte können mit höheren Risiken für Anleger verbunden sein, die deshalb vor einer Anlage sicher sein sollten, dass sie die betreffenden Risiken verstehen und sich die Anlage trotz des erheblichen Verlustrisikos als Bestandteil ihres Wertpapierportfolios eignet.</p> <p>Dieser Teilfonds könnte in chinesische A-Aktien investieren. Anlagen in chinesische A-Aktien tragen höhere Risiken mit sich, insbesondere Liquiditäts- und Kreditrisiken. Ein erhebliches Liquiditätsrisiko liegt deswegen vor, weil Anlagen in chinesischen A-Aktien einen anfänglichen Festschreibungszeitraum von mindestens einem Jahr und eine Wartezeit für die Repatriierung von Kapital und Gewinn von mehreren Monaten haben. Ein Kreditrisiko ergibt sich aus Transaktionen, die zahlungsfrei erfolgen und nur über einen einzigen Broker je Markt abgewickelt werden.</p>

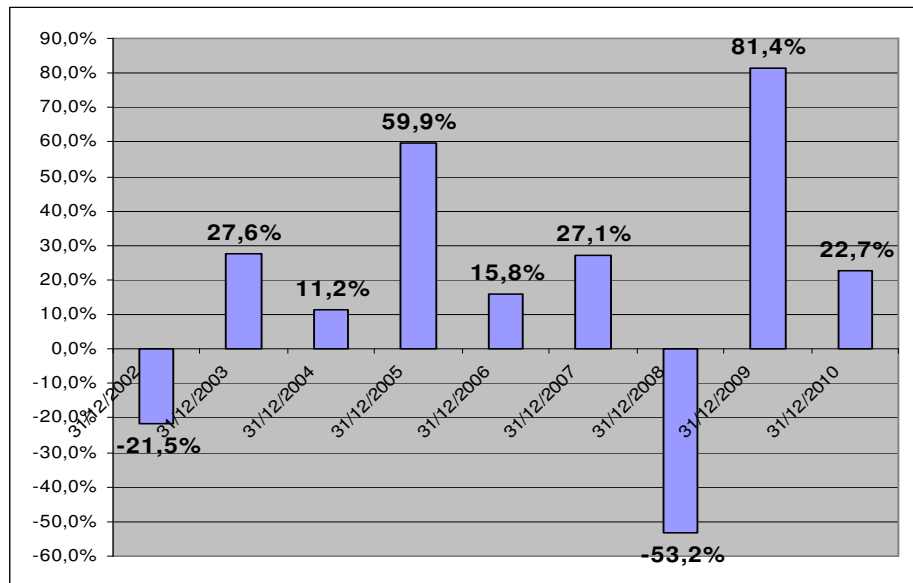
Zudem können Anlagen in Aktien von Unternehmen Risiken enthalten (beispielsweise Risiken, die mit übertragbaren Wertpapieren und Aktienmärkten verbunden sind), wie Wechselkurs- und Volatilitätsrisiken. Die Anlagen des Teilfonds unterliegen Marktschwankungen. Es kann daher keine Zusicherung gegeben werden, dass das Anlageziel des Teilfonds erreicht wird. Es kann auch nicht garantiert werden, dass der Wert eines Anteils am Teilfonds nicht unter seinen jeweiligen Wert zum Zeitpunkt des Erwerbs fallen wird.

Risikoüberlegungen zum Teilfonds

Die Anleger werden in Ergänzung zu oben erwähnten Risiken darauf hingewiesen, dass Anlagestrategie und Risiken dieses Teilfonds nicht mit denen vergleichbar sind, die typischerweise von traditionellen Long-Only-Aktiefonds bekannt sind. Der Teilfonds kann im Rahmen seiner Anlagestrategie Derivate verwenden, die schon an sich volatil sind, und ist zusätzlichen Risiken und Kosten ausgesetzt, wenn sich der Markt gegenteilig entwickelt. Der Teilfonds darf zudem derivative Instrumente nutzen, um Verkaufspositionen in bestimmten Anlagen einzunehmen. Steigt der Wert solcher Anlagen, wirkt sich dies auf den Wert des Teilfonds negativ aus. Unter extremen Marktverhältnissen kann der Teilfonds unbegrenzte Verluste erleiden. Solche extremen Marktverhältnisse könnten zur Folge haben, dass die Anleger unter bestimmten Umständen minimale oder gar keine Erträge erhalten oder sogar einen Verlust auf solche Anlagen erleiden. Nähere Angaben sind dem vollständigen Verkaufsprospekt zu entnehmen.

Wertentwicklung des Teilfonds

Jährliche Gesamtrendite von Anteilen der Klasse M EUR 2002–2010 in %

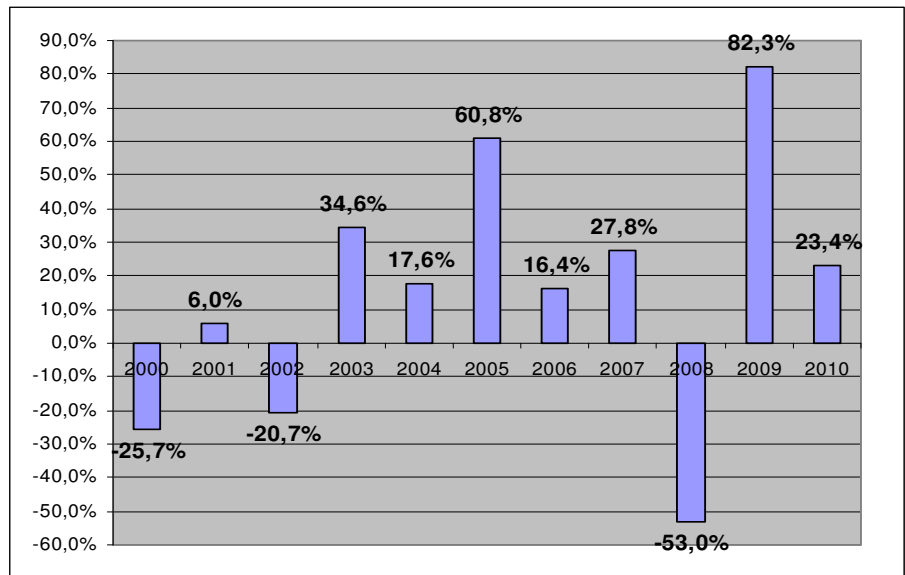


Durchschnittliche jährliche Rendite (31.12.2010)

Letzte 3 Jahre 1,4 %
 Letzte 5 Jahre 8,9 %

Anleger werden darauf hingewiesen, dass die Anteile der Klasse M per 2. Oktober 2006 in Anteile der Klasse M EUR umbenannt wurden.

Jährliche Gesamtrendite von Anteilen der Klasse D EUR 2000–2010 in %

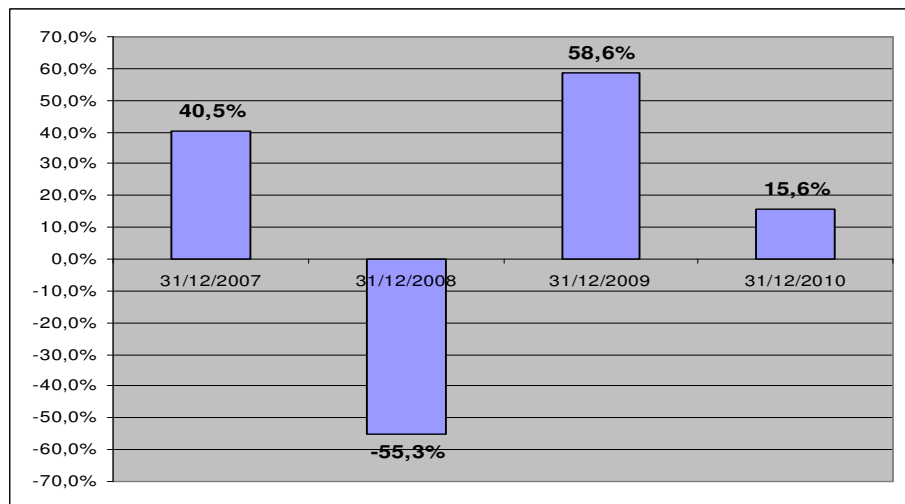


Durchschnittliche jährliche Rendite (31.12.2010)

Letzte 3 Jahre 1,9 %
 Letzte 5 Jahre 9,5 %
 Letzte 10 Jahre 12,9 %

Anleger werden darauf hingewiesen, dass sich die Wertentwicklung vor 2004 auf die Ergebnisse eines niederländischen Fonds der Robeco-Gruppe bezieht, der mit Anteilen der Klasse D des Teilfonds zusammengesetzt wurde. Anleger werden zudem darauf hingewiesen, dass die Anteile der Klasse D per 2. Oktober 2006 in Anteile der Klasse D EUR umbenannt wurden.

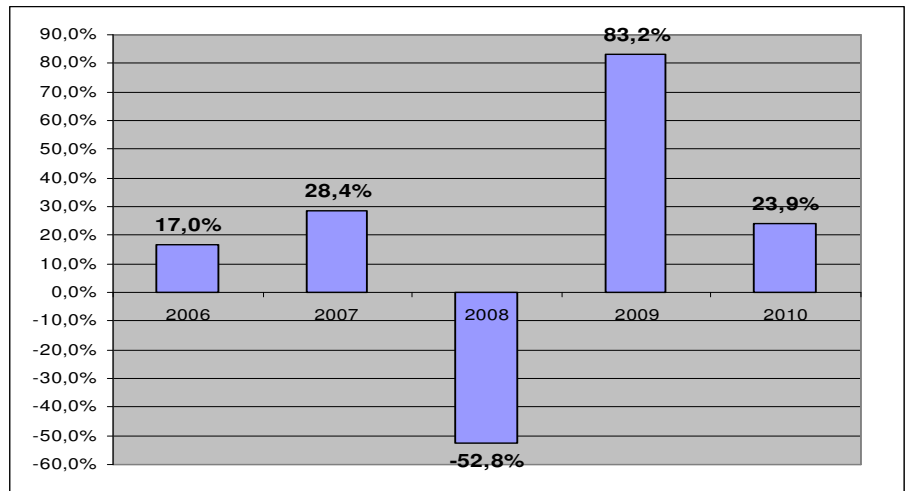
Jährliche Gesamtrendite von Anteilen der Klasse D USD 2007-2010 in %



Durchschnittliche jährliche Rendite (31.12.2010)

Letzte 3 Jahre -1,0 %

Jährliche Gesamtrendite von Anteilen der Klasse I EUR 2006-2010 in %

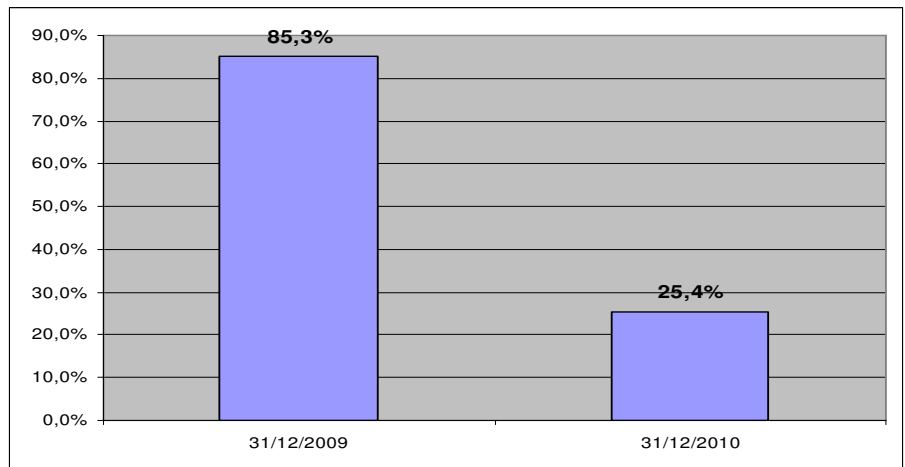


Durchschnittliche jährliche Rendite (31.12.2010)

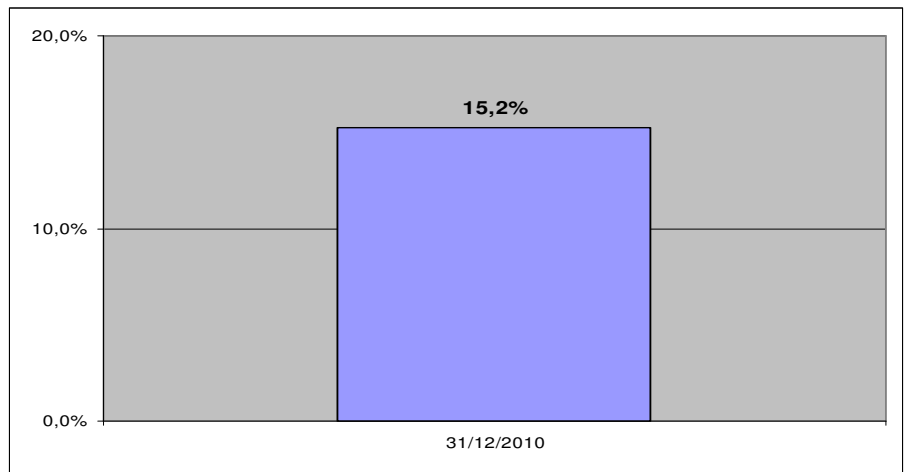
Letzte 3 Jahre 2,4 %

Letzte 5 Jahre 10,0 %

Jährliche Gesamtrendite von Anteilen der Klasse Z EUR 2009-2010 in %



Jährliche Gesamtrendite von Anteilen der Klasse J USD 2009-2010 in %



Jährliche Gesamtrendite von Anteilen der Klasse I USD

Diese Anteilsklasse wurde vor weniger als einem Jahr eingeführt. Daher kann in diesem vereinfachten Verkaufsprospekt keine historische Wertentwicklung veröffentlicht werden.

Jährliche Gesamtrendite von Anteilen der Klassen B EUR, C EUR, D GBP, E EUR, E GBP, E USD, F EUR, F USD, G EUR, G USD, M USD, I AUD, I GBP, I USD, IE GBP, J USD und J YEN

Diese Anteilsklassen sind noch nicht eingeführt worden. Daher kann in diesem vereinfachten Verkaufsprospekt keine historische Wertentwicklung veröffentlicht werden.

**Haftungsausschluss
bezüglich der
Wertentwicklung**

Wertentwicklungen in der Vergangenheit sind keine Garantie für zukünftige Anlageergebnisse. Anleger werden unter Umständen ihre ursprüngliche Einlage nicht in vollem Umfang zurückerhalten, da die Preise der Anteile und die Erträge darauf sowohl steigen als auch fallen können.

<p>Profil des typischen Anlegers</p>	<p>Dieser Teilfonds ist für Anleger geeignet, die sehr stark an spezialisierten Kapitalmärkten interessiert und sich der Chancen und Risiken solcher Märkte bewusst sind. Der Anleger muss Erfahrung mit volatilen Produkten haben. Er muss in der Lage sein, erhebliche Volatilität zu akzeptieren; dieser Teilfonds ist daher für Anleger geeignet, die es sich leisten können, ihr Anlagekapital für mindestens sieben Jahre nicht anzutasten. Der Teilfonds ist für das Anlageziel der Ausnutzung von Marktchancen konzipiert. In einem breit diversifizierten Anlegerportfolio ist der Teilfonds als eine Anlagebeimischung geeignet.</p> <p><i>Anteile der Klasse für normale Anleger</i></p> <p>Anteile der Klassen D EUR, D GBP und D USD stehen allen Anlegern zur Verfügung.</p> <p>Anteile der Klassen B EUR, E EUR, E GBP, E USD, M EUR und M USD sind in bestimmten Ländern, vorbehaltlich der Genehmigung durch die zuständigen Aufsichtsbehörden, über spezifische Vertriebsfirmen erhältlich, die vom Verwaltungsrat der Gesellschaft ausgewählt werden.</p> <p><i>Anteile der Klasse für Beratungsgesellschaften</i></p> <p>Anteile der Klassen C EUR, F EUR, F USD, G EUR und G USD sind in bestimmten Ländern, vorbehaltlich der Genehmigung durch die zuständigen Aufsichtsbehörden, über spezifische Vertriebsfirmen erhältlich, die vom Verwaltungsrat der Gesellschaft ausgewählt werden. Die Gesellschaft zahlt keine Vertriebsgebühren für diese Anteilklassen.</p> <p><i>Anteile der Klassen für institutionelle Anleger</i></p> <p>Anteile der Klassen I AUD, I EUR, I USD, I GBP, J USD, J YEN und IE GBP stehen institutionellen Anlegern, entsprechend der jeweiligen Definition durch die Aufsichtsbehörde in Luxemburg, zur Verfügung.</p> <p>Anteile der Klassen J USD und J YEN stehen nur Anlegern in Japan, vorbehaltlich der Genehmigung durch die zuständigen Aufsichtsbehörden, über spezifische Vertriebsfirmen zur Verfügung, die vom Verwaltungsrat der Gesellschaft ausgewählt werden.</p> <p>Anteile der Klasse Z EUR werden (i) institutionellen Anlegern, die sich (un)mittelbar im vollständigen oder im Teilbesitz von Robeco Groep N.V. befinden ("Mitglieder der Robeco-Gruppe"); (ii) institutionellen Anlegern, die aus Investmentfonds und/oder Investmentstrukturen bestehen, die von Mitgliedern der Robeco-Gruppe (co)gemanagt und/oder (unter)beraten werden; (iii) institutionellen Anlegern, die institutionelle Kunden von Mitgliedern der Robeco-Gruppe sind und als solche separaten (Verwaltungs-, Beratungs- oder anderen) Gebühren unterliegen, die an solche Mitglieder der Robeco-Gruppe zahlbar sind, zur Verfügung stehen.</p>
<p>Verwendung der Erträge</p>	<p>Für Anteile der Klassen D EUR, D GBP, D USD, F EUR, F USD, I AUD, I EUR, I GBP, I USD, IE GBP, J USD, J YEN, M EUR, M USD und Z EUR werden keine Ertragsausschüttungen vorgenommen. Sämtliche Erträge bleiben in der entsprechenden Klasse investiert und tragen so zu einem weiteren Wertanstieg des gesamten Nettovermögens bei.</p> <p>Für Anteile der Klassen B EUR, C EUR, E EUR, E GBP, E USD, G EUR und G USD, kann die Gesellschaft nach dem Ende des Geschäftsjahres einen Vorschlag zur Ausschüttung der Nettoerträge und der Veräußerungsgewinne unterbreiten, die Anteilen der Klassen B EUR, C EUR, E EUR, E GBP, E USD, G EUR und G USD zuzurechnen sind. Die Jahreshauptversammlung der Anteilinhaber bestimmt die Dividendenzahlung. Der Verwaltungsrat der Gesellschaft kann beschließen, Zwischendividenden in Übereinstimmung mit den gesetzlichen Bestimmungen in Luxemburg auszuschütten.</p>

Kosten des Teilfonds	B EUR/ D EUR/ D GBP/ D USD Anteile	E EUR/ E GBP/ E USD Anteile	I AUD/ I EUR/ I USD/ I GBP/ IE GBP Anteile	C EUR/ F EUR/ F USD/ G EUR/ G USD Anteile	J USD/ J YEN Anteile	M EUR/ M USD Anteile	Z EUR Anteile
Verwaltungs- gebühr	1,50 %*	1,50 %*	1,10 %*	1,10 %*	0,80 %*	2,00 %*	0,00 %*
Service- gebühr**	0,12 %*	0,12 %*	0,08 %*	0,12 %*	0,08 %*	0,12 %*	0,00 %*
Depotgebühr ***	durch- schnittlich 0,08 %*	durch- schnittlich 0,08 %*	durch- schnittlich 0,08 %*	durch- schnittlich 0,08 %*	durch- schnittlich 0,08 %*	durch- schnittlich 0,08 %*	durch- schnittlich 0,08 %*
<p>* der durchschnittlichen monatlichen Nettoinventarwerte pro Jahr</p> <p>** Falls das Vermögen einer Anteilsklasse die Marke von EUR 1 Milliarde überschreitet, erfolgt ein Abschlag von 0,02 % für Vermögenswerte über dieser Grenze und ein weiterer Abschlag von 0,02 % für Vermögenswerte über EUR 5 Milliarden.</p> <p>*** Je nach der Höhe des Nettovermögens des Teilfonds und den vorgenommenen Transaktionen können diese kombinierten Gebühren jedoch auch höher oder niedriger als die oben angegebenen kombinierten Durchschnittsgebühren ausfallen.</p>							
Kosten der Anteilinhaber	<ul style="list-style-type: none"> • Ausgabeaufschlag: maximal 5 % des Nettoinventarwerts zugunsten der Verkaufsstellen, mit Ausnahme von Anteilen der Klassen I AUD, I EUR, I GBP, I USD, IE GBP, J USD und J YEN, für die der maximale Ausgabeaufschlag 0,50 % beträgt, und der Klasse Z, für die der maximale Ausgabeaufschlag 0 % beträgt. <p>Anteile des Teilfonds können über mehrere Verwahrungssysteme gehalten werden, gemäß den Bestimmungen des jeweiligen Systems. Es kann eine Kaufgebühr sowie eine Verwahrungsg Gebühr in Rechnung gestellt werden.</p> <ul style="list-style-type: none"> • Rücknahmegebühr: keine <p>Anteile des Teilfonds können über mehrere Verwahrungssysteme gehalten werden, gemäß den Bestimmungen des jeweiligen Systems. Es kann eine Rücknahmegebühr sowie eine Verwahrungsg Gebühr in Rechnung gestellt werden.</p> <ul style="list-style-type: none"> • Umschichtungsgebühr: maximal 1 % des Nettoinventarwerts der Anteile, die umgeschichtet werden. 						
Besteuerung des Teilfonds	<p>Der Teilfonds unterliegt in Luxemburg keinen Steuern auf Erträge oder Kapitalgewinne. Der Teilfonds unterliegt nur der Abonnementsteuer („taxe d’abonnement“) in Höhe von jährlich 0,05 % (0,01 % im Falle von I AUD, I EUR, I GBP, I USD, IE GBP, J USD, J YEN und Z EUR Anteilen) seines Nettoinventarwerts. Bitte konsultieren Sie Ihre Vertriebsstelle oder einen anderen professionellen Berater bezüglich weiterer Informationen.</p> <p>Nähere Angaben sind dem vollständigen Verkaufsprospekt zu entnehmen.</p>						
Tägliche Veröffentlichung der Preise	<p>Der Nettoinventarwert je Anteil wird an jedem Bankgeschäftstag in Luxemburg (nachstehend „Bewertungstag“ genannt) berechnet. Der Nettoinventarwert wird in den örtlichen Zeitungen in Luxemburg sowie in anderen Ländern, in denen der Teilfonds angeboten wird, veröffentlicht. Er ist auch bei www.robeco.com sowie am Geschäftssitz der Gesellschaft erhältlich.</p>						
Kauf/Verkauf/ Umtausch von Anteilen	<p>Anteile können direkt bei der Registrierungsstelle (nachstehend „Registrierungsstelle“ genannt) in Luxemburg, über die Gesellschaft oder über eine Verkaufsstelle erworben, verkauft und umgetauscht werden.</p>						

	Zeichnungs-, Umtausch- oder Rücknahmeanträge, die bei der Registrierungsstelle in Luxemburg oder über eine Verkaufsstelle bis 16.00 Uhr (Luxemburger Zeit) am Bankgeschäftstag vor dem Bewertungstag eingehen, werden auf der Grundlage des an diesem Bewertungstag festgestellten Nettoinventarwerts erledigt.								
	Die Zahlung der Zeichnungsgelder an die Depotbank muss innerhalb von fünf Luxemburger Bankgeschäftstagen nach dem jeweiligen Bewertungstag erfolgt sein. Die Zahlung des Rücknahmepreises erfolgt innerhalb von fünf Luxemburger Bankgeschäftstagen nach dem jeweiligen Bewertungstag. Anträge, die nach 16.00 Uhr (Luxemburger Zeit) am Bankgeschäftstag vor dem Bewertungstag eingehen, werden am nächstfolgenden Bewertungstag bearbeitet.								
Swing Pricing	Anteile werden auf der Grundlage eines einzelnen Preises (der „Preis“) ausgegeben oder zurückgenommen. Der Nettoinventarwert je Anteil kann an jedem Bewertungstag zur Kalkulation des Preises angepasst werden, und zwar abhängig davon, ob ein Teilfonds am betreffenden Bewertungstag per Saldo Anteile ausgibt oder zurücknimmt. Nähere Angaben sind dem vollständigen Verkaufsprospekt zu entnehmen.								
Zeichnungs- /Rücknahme- informationen		B EUR/ D EUR/ D GBP/ D USD Anteile	E EUR/ E GBP/ E USD Anteile	I AUD/ I EUR/ I USD/ I GBP/ IE GBP Anteile	C EUR/ F EUR/ F USD/ G EUR/ G USD Anteile	J USD Anteile	J YEN Anteile	M EUR/ M USD Anteile	Z EUR Anteile
	Mindest- betrag für Erstanlage	keiner	keiner	EUR 500.000 ¹	keiner	USD 1.000.000	YEN 100.000.000	keiner	keiner
	Mindest- betrag für Folge- anlagen	keiner	keiner	keiner	keiner	keiner	keiner	keiner	keiner
Zusätzliche Informationen	Auflegungsdatum des Teilfonds 17. April 1998								
	Bezugswährung Euro								
	Verwaltungsgesellschaft Robeco Luxembourg S.A. 6-12, Place d'Armes, L-1136 Luxemburg, Großherzogtum Luxemburg								
	Depotbank, Zahlstelle, Domiziliaragent und Zulassungsstelle RBC Dexia Investor Services Bank S.A. 14, Porte de France, L-4360 Esch-sur-Alzette, Großherzogtum Luxemburg								
	Verwaltungs- und Registrierungsstelle RBC Dexia Investor Services Bank S.A. 14, Porte de France, L-4360 Esch-sur-Alzette, Großherzogtum Luxemburg								
	Anlageberater Robeco Institutional Asset Management B.V. Coolsingel 120								

¹ Der Verwaltungsrat kann nach eigenem Ermessen auf diesen Mindestzeichnungsbetrag verzichten.

	NL-3011 AG Rotterdam, Niederlande
	<p>Wirtschaftsprüfer Ernst & Young S.A. 7, rue Gabriel Lippmann, Parc d'Activité Syrdall 2, L-5365 Münsbach, Großherzogtum Luxemburg</p>
	<p>Aufsichtsbehörde Commission de Surveillance du Secteur Financier, Luxemburg, Großherzogtum Luxemburg</p>
	<p>Promoter Robeco-Gruppe</p>
	<p>Sitz der Gesellschaft 69, route d'Esch, L-1470 Luxemburg, Großherzogtum Luxemburg</p>
Örtliche Vertreter	Ihre Vertriebsstelle vor Ort
Weitere Auskünfte	<p>Robeco Fund Distribution Coolsingel 120 Postfach 973 NL-3000 AG Rotterdam Niederlande Telefon: (31) 10-224 70 00 Fax: (31) 10-225 43 81 Internet: www.robeco.com E-Mail: fundinfo@robeco.com</p>
Ergänzende Angaben für Anleger in Deutschland	<p>Zahl- und Informationsstelle Deutsche Bank AG Junghofstraße 5 - 9 D-60311 Frankfurt am Main und die anderen Geschäftsstellen der Bank in Deutschland.</p> <p>Bei der obigen Bank und ihren Geschäftsstellen in Deutschland können fällige Dividendenscheine eingelöst, neue Dividendenscheine beantragt, Anteilzertifikate für die Teilnahme an der Hauptversammlung hinterlegt und alle anderen im Zusammenhang mit den Anteilzertifikaten stehenden Handlungen vorgenommen werden.</p> <p>Rücknahme- und Umtauschanträge, die bei der Zahlstelle eingereicht werden, werden dort bearbeitet. Sämtliche Zahlungen werden von der Gesellschaft oder der Zahlstelle vorgenommen.</p> <p>Bei der Zahlstelle sind darüber hinaus die Ausgabe- und Rücknahmepreise der Anteile, der Verkaufsprospekt, die Satzung, die Jahres- und Halbjahresberichte, der vereinfachter Verkaufsprospekt jedes Teilfonds kostenlos erhältlich. Ferner sind die folgenden Unterlagen zur Einsichtnahme verfügbar:</p> <ol style="list-style-type: none"> 1. der Verwahrungs- und Zahlstellenvertrag zwischen der Gesellschaft und RBC Dexia Investor Services Bank S.A.; 2. der Domiziliar- und Zulassungsstellenvertrag zwischen der Gesellschaft und RBC Dexia Investor Services Bank S.A.; 3. der Fondsverwaltungsdienstleistungsvertrag zwischen der Gesellschaft und der Verwaltungsgesellschaft;

4. der Anlageberatungsvertrag zwischen der Verwaltungsgesellschaft und Robeco Institutional Asset Management B.V.;
5. der Dienstleistungsvertrag zwischen der Verwaltungsgesellschaft und RBC Dexia Investor Services Bank S.A.;
6. die Risikosteuerungsrichtlinie von Robeco.

Die Ausgabe- und Rücknahmepreise der Anteile werden in der „Börsen-Zeitung“ veröffentlicht, während alle anderen Bekanntmachungen an Anteilinhaber in der „Frankfurter Allgemeine Zeitung“ erfolgen.

Kauf und Rückkauf von Anteilen

Die Anteile der Klasse D der Teilfonds der Gesellschaft sind an der Luxemburger Wertpapierbörse notiert. Die Ausgabe- und Rücknahmepreise sind bei der Deutschen Bank AG erhältlich.

Die Anteile der Klassen B und M werden in Deutschland nicht zum öffentlichen Vertrieb angeboten, deren Ausgabe- und Rücknahmepreise sind gleichwohl ebenfalls bei der Deutschen Bank AG erhältlich.

Sonstige Angaben

Der Inventarwert pro Anteil kann von der vorstehend genannten Zahlstelle angefordert werden.

Anlegern wird empfohlen, sich bezüglich der Einzelheiten der Besteuerung im Zusammenhang mit Anteilen an Robeco Capital Growth Funds mit ihrem Steuerberater in Verbindung zu setzen.

Für folgende Teilfonds der Gesellschaft ist keine Anzeige des öffentlichen Vertriebs in Deutschland nach § 132 InvG erstattet worden:

- Robeco Capital Growth Funds - Robeco Absolute Return Bonds**
- Robeco Capital Growth Funds - Robeco African Equities**
- Robeco Capital Growth Funds - Robeco Emerging Latin-American Equities**
- Robeco Capital Growth Funds - Robeco Flexible Markets**
- Robeco Capital Growth Funds - Robeco Future Technology Equities**
- Robeco Capital Growth Funds - Robeco Global Aggressive Equities**
- Robeco Capital Growth Funds - Robeco Global Connectivity Equities**
- Robeco Capital Growth Funds - Robeco Global High Income Fund**
- Robeco Capital Growth Funds - Robeco Global Recovery Fund**
- Robeco Capital Growth Funds - Robeco High Dividend Equity**
- Robeco Capital Growth Funds - Robeco Total Return Bonds**
- Robeco Capital Growth Funds - Robeco Emerging Debt**
- Robeco Capital Growth Funds - Robeco Developed Enhanced Index Equities**
- Robeco Capital Growth Funds - Robeco Emerging Enhanced Index Equities**
- Robeco Capital Growth Funds - Robeco Euro Government Bonds - LDI**
- Robeco Capital Growth Funds - Robeco All Strategy Euro Bonds – LDI**
- Robeco Capital Growth Funds – Robeco Gloal Sustainable Credits**

	<p>Robeco Capital Growth Funds – Robeco Euro Core Government Bonds Robeco Capital Growth Funds – Robeco High Yield Enhanced Index Bonds</p> <p>Anteile der vorgenannten Teilfonds dürfen an Anleger in der Bundesrepublik Deutschland nicht öffentlich vertrieben werden.</p>
--	--