

## WESENTLICHE ANLEGERINFORMATIONEN

Gegenstand dieses Dokuments sind wesentliche Informationen für den Anleger über diesen Fonds. Es handelt sich nicht um Werbematerial. Diese Informationen sind gesetzlich vorgeschrieben, um Ihnen die Wesensart dieses Fonds und die Risiken einer Anlage in ihn zu erläutern. Wir raten Ihnen zur Lektüre dieses Dokuments, sodass Sie eine fundierte Anlageentscheidung treffen können.

## LO Funds - All Roads Growth, Syst. NAV Hdg, (USD), NA

Ein Teilfonds (der "Teilfonds") der Lombard Odier Funds (die "SICAV")

Kategorie N, Klasse thesaurierend, USD, gehedged, ISIN LU1542444929 (die "Klasse")

Die SICAV wird von Lombard Odier Funds (Europe) S.A. verwaltet, die zur Lombard Odier Group gehört.

### Ziele und Anlagepolitik

#### Ziele und Anlagepolitik

Der Teilfonds wird aktiv verwaltet. Die Verwaltung des Teilfonds orientiert sich nicht an einer Benchmark. Der Teilfonds setzt eine Asset-Allocation-Strategie um, die in Anleihen, anderen fest oder variabel verzinslichen Wertpapieren und kurzfristigen Schuldinstrumenten, die von staatlichen oder nicht staatlichen Emittenten begeben oder garantiert werden, sowie in Wandelanleihen, Aktien, Währungen und/oder flüssigen Mitteln anlegt, die auf Währungen der OECD-Staaten und/oder der Schwellenländer, einschliesslich des CNH und CNY, lauten. Die vorstehend beschriebenen Anlageinstrumente können jeglicher Bonität sein (einschliesslich Anlagen ohne Investment-Grade-Rating, wie in Abschnitt 3.2 beschrieben). Der Fondsmanager wählt die Emittenten, Märkte (z.B. kann der Teilfonds insbesondere umfassend an den Märkten der Schwellenländer investieren) und Währungen (einschliesslich Währungen der Schwellenländer) nach eigenem Ermessen.

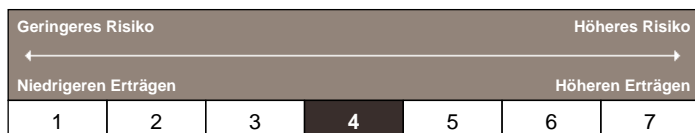
Bis zu 15% des Nettovermögens des Teilfonds dürfen in börsennotierte Aktien investiert werden, die von Unternehmen mit Sitz auf dem chinesischen Festland emittiert werden (einschliesslich chinesischer A-

Aktien). Die chinesischen A-Aktien werden über Stock Connect erworben. Bis zu 35% des Portfolios des Teilfonds dürfen in Anleihen des CIBM, insbesondere über Bond Connect, investiert werden.

#### Informationen

- Anlagehorizont: Dieser Teilfonds ist unter Umständen ungeeignet für Anleger, die ihr Geld innerhalb von 5 Jahren aus dem Fonds abziehen wollen.
- Handelbarkeit: Die Anteile dieses Teilfonds können auf Anfrage täglich verkauft werden.
- Referenzwährung des Teilfonds ist der EUR. Die Währung dieser Klasse lautet auf USD. Das Währungsrisiko wird gehedged. Das Währungsrisiko zwischen der Basiswährung des Teilfonds und der Referenzwährung der Anteilsklasse wird abgesichert. Die Absicherung kann möglicherweise das Währungsrisiko der Positionen auf Portfolioebene nicht vollständig beseitigen, und die Wertentwicklung könnte beeinträchtigt werden.
- Ergebnisverwendung: thesaurierend.

### Risiko- und Ertragsprofil



#### Was bedeutet dies?

Der SRRI repräsentiert die jährliche Schwankungsbreite des Teilfonds in den letzten 5 Jahren. Wenn für 5 Jahre nicht genug Daten verfügbar sind, werden die fehlenden Renditen anhand einer angemessenen Benchmark simuliert. Der SRRI kann sich verändern und sollte nicht als Indikator für die zukünftigen Risiken oder Renditen herangezogen werden. Auch die niedrigste Risikokategorie bedeutet nicht, dass der Teilfonds risikofrei oder das Kapital geschützt ist.

#### Kategorie

Der Teilfonds investiert in verschiedenste Anlagekategorien wie Aktien, festverzinsliche Wertpapiere, Währungen und Kreditinstrumente und bietet dem Anleger daher ein Engagement in diesen Märkten an. Zwecks Risikokontrolle werden die Anlagen breit gestreut. Gleichzeitig passt der Teilfonds seine Positionen dynamisch dem jeweiligen Konjunkturmilieu an.

#### Birgt der Teilfonds weitere besondere Risiken?

Die nachfolgend aufgeführten Risiken können wesentliche Auswirkungen

haben, sind aber nicht immer angemessen im synthetischen Risikoindikator abgebildet und können deshalb zusätzliche Verluste verursachen:

- Gegenparteirisiko: Wenn für einen Fonds eine Garantie einer Drittpartei besteht oder das Anlageengagement zu einem hohen Grad über einen oder mehrere Verträge mit einer Gegenpartei erreicht wird, kann ein materielles Risiko bestehen, dass die Gegenpartei ihren vertraglichen Pflichten nicht nachkommt. Daraus kann für den Fonds ein finanzieller Verlust entstehen.
- Risiken aus dem Einsatz von Derivaten und Finanztechniken: Derivate und der Einsatz von Finanztechniken, mit denen ein Engagement in Wertpapieren erreicht, erhöht oder reduziert werden soll, können schwierig zu bewerten sein, einen Hebeleffekt erzeugen und erzielen möglicherweise nicht die erwarteten Ergebnisse. All dies kann der Wertentwicklung des Fonds abträglich sein.
- Modellrisiko: Modelle können falsch spezifiziert sein, schlecht umgesetzt werden oder funktionieren nicht mehr, wenn bedeutende Veränderungen an den Finanzmärkten oder in der Organisation eintreten. Ein solches Modell kann das Portfoliomanagement übermässig beeinflussen und das Portfolio einem Verlustrisiko aussetzen.

Nähere Informationen zu den Risiken sind in Anhang B "Risikofaktoren" des Fondsprospekts enthalten.

## Kosten

Einmalige Kosten vor und nach der Anlage	
<b>Ausgabeaufschläge</b>	Bis zu 5.00%
<b>Rücknahmeabschläge</b>	0.00%
Dabei handelt es sich um den Höchstbetrag, der von Ihrer Rendite abgezogen werden kann.	
Kosten, die von der Klasse im Laufe des Jahrs abgezogen werden	
<b>Laufende Kosten</b>	1.01%
Kosten, welche die Klasse unter bestimmten Umständen zu tragen hat	
<b>An die Wertentwicklung des Fonds gebunden Kosten</b>	Keine

Die von Ihnen getragenen Kosten gewährleisten die Verwaltung des Teilfonds sowie dessen Vertrieb und Vermarktung. Diese Kosten beeinträchtigen die Wertentwicklung des Fonds. Bei den

Ausgabeaufschlägen und Rücknahmeabschlägen handelt es sich um Maximalangaben. Der Umtausch von Anteilen in Anteile eines anderen Teilfonds ist gebührenpflichtig. Die Gebühr beträgt höchstens 0.50% des Werts der umgetauschten Anteile.

Die Einstiegs- und Ausstiegsgebühren können um eine Handelsabgabe von maximal 3.00% zugunsten des Teilfonds erhöht werden, um die Auswirkungen der Portfolio Transaktionskosten zu reduzieren. Unter Umständen wird Ihnen weniger belastet. Ihr Berater oder Ihre Vertriebsstelle kann Ihnen weitere Informationen geben. Die laufenden Kosten werden für die 12-Monats-Periode berechnet, die mit Datum dieses Dokuments endet. Die Höhe dieser Kosten kann sich jährlich verändern. Weitere Informationen zu den Kosten können Abschnitt 10, "Kosten und Aufwendungen", des Fondsprospekts entnommen werden. Dieser ist über die Webseite [www.loim.com](http://www.loim.com) abrufbar.

## Wertentwicklung in der Vergangenheit

### Hinweis zur Wertentwicklung

Die historische Wertentwicklung ist kein zuverlässiger Indikator für die laufende oder zukünftige Wertentwicklung. Die Wertentwicklung im Diagramm zeigt die Renditen der Anlageklasse. Diese Renditen stellen die Veränderung des Nettoinventarwerts des Teilfonds in 1 Jahr dar (in % und der Referenzwährung des Anteils).

### Kosten und Gebühren

Die Gebühren für die laufenden Kosten des Teilfonds sind in der

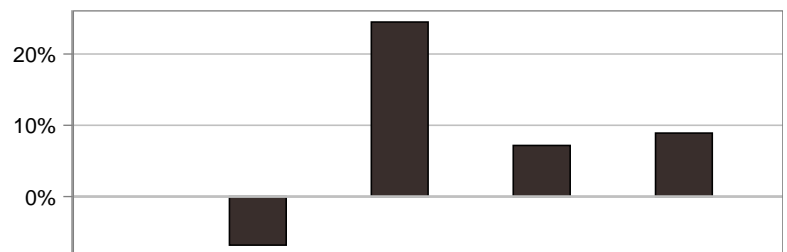
Berechnung der historischen Wertentwicklung enthalten. Ausgabe- und Rücknahmegebühren sind in der Berechnung der historischen Wertentwicklung nicht enthalten.

### Lancierungsdatum und Währung

Lancierungsdatum des Teilfonds: 21. Februar 2017.

Basiswährung des Teilfonds: EUR.

Die frühere Wertentwicklung wurde in USD berechnet.



	2017	2018	2019	2020	2021
■ LO Funds - All Roads Growth, Syst. NAV Hdg, (USD), NA		-6.8%	24.5%	7.2%	8.9%

## Praktische Informationen

### Verwahrstelle

Verwahrstelle ist CACEIS Bank, Luxembourg Branch.

### Kurspublikation

Der Nettoinventarwert pro Anteil wird täglich berechnet und ist auf der Webseite [www.loim.com](http://www.loim.com) abrufbar oder kann am Gesellschaftssitz der SICAV angefragt werden.

### Weitere Informationen

Informationen über die SICAV, deren Teilfonds und die verfügbaren Anteilsklassen sind unter [www.loim.com](http://www.loim.com) abrufbar. Dort ist auch beschrieben, wie man Anteile kauft oder verkauft oder wie man zwischen den SICAV-Teilfonds wechselt. Der Prospekt, die Jahres- und Halbjahresberichte der SICAV und die Details zur aktuellen Vergütungspolitik von Lombard Odier Funds (Europe) S.A. sind unter [www.loim.com](http://www.loim.com) und am Sitz der SICAV (291, route d'Arlon, L-1150 Luxembourg) kostenlos erhältlich (Englisch, Italienisch und Französisch). Die Vermögenswerte und Verbindlichkeiten des Teilfonds werden getrennt von jenen der anderen SICAV-Teilfonds gehalten. Kreditoren

haben keinen Zugriff auf die Vermögenswerte des Teilfonds.

### Steuerrecht

Der Teilfonds unterliegt den luxemburger Steuervorschriften. Abhängig von Ihrem Wohnsitzland können die luxemburger Steuervorschriften Ihre Anlage beeinflussen. Wir raten Ihnen, die Hilfe eines Steuerberaters in Anspruch zu nehmen.

### Haftung

Die SICAV haftet ausschliesslich auf der Grundlage der in diesem Dokument enthaltenen Aussagen, sofern diese irreführend oder ungenau sind oder von den entsprechenden Passagen im Fondsprospekt der SICAV abweichen.

### Umtausch zwischen Teilfonds

Erfüllen die Anleger die im Fondsprospekt genannten Bedingungen, können sie ihre Anteile an diesem Teilfonds gegen eine andere Anteilsklasse desselben Teilfonds oder gegen Anteile eines anderen Teilfonds der SICAV umtauschen. Näheres zum Umtausch von Anteilen finden Sie in Abschnitt 14 "Umtausch von Aktien" des Fondsprospekts.

Dieser Fonds ist in Luxemburg zugelassen und wird durch die Commission de Surveillance du Secteur Financier reguliert.

Lombard Odier Funds (Europe) S.A. ist in Luxemburg zugelassen und wird durch die Commission de Surveillance du Secteur Financier reguliert.

Diese wesentlichen Informationen für den Anleger sind zutreffend und entsprechen dem Stand vom 16. Mai 2022.