

Jahresbericht

2022



Inhaltsverzeichnis

Vorwort	5
Entwicklung der Finanzmärkte 2022	6
Entwicklung der AWI	7
Die AWI stellt sich vor	9
<u>Vermögens- und Erfolgsrechnungen AWI Anlagegruppen</u>	10
Aktive Anlagegruppen	11
Alternative Anlagegruppen	20
Indexierte Anlagegruppen	23
Immobilien Anlagegruppen	25
TER Anlagegruppen	26
<u>AWI Stammvermögen</u>	27
Bilanz	27
Erfolgsrechnung	28
Antrag über die Verwendung des Bilanzgewinnes	28
<u>Anhang</u>	29
Allgemeine Angaben und Erläuterungen	29
Performance und Volatilität	35
Derivative Finanzinstrumente	37
Bericht der Revisionsstelle	38
Überschreitung der Schuldner- und Gesellschaftsbegrenzung	41
AWI Langzeitentwicklung	43
<u>Weitere Informationen</u>	49
Corporate Governance bei der AWI	49
Stiftungsrat	51
<u>Kontaktadresse</u>	52



Vorwort

Sehr geehrte Anlegerinnen und Anleger

Eigentlich können wir uns hier die Erwähnung ersparen, dass das vergangene Börsenjahr als ein schwieriges, ja verrücktes Jahr in die Geschichte eingehen wird, aber die Jahre 2020 und 2021, die von der Corona – Pandemie geprägt waren, wurden bereits als verrückt bezeichnet. Das Jahr 2022 schliesst sich diesen nun an und übertrifft sie sogar mit einem unvorstellbaren Krieg in Europa. Wir machen es uns wohl wieder einfacher, über ein Geschäftsjahr zu berichten, wenn dieses wieder normal sein wird. Obwohl man den Begriff «normal» wahrscheinlich zuerst definieren sollte.

Immerhin spüren wir alle einen grossen Unterschied zu den Vorjahren. Die Finanzmärkte fuhren Achterbahn und gingen auf Talfahrt. Sowohl die Aktienmärkte als auch die Entwicklung der Zinssätze drückten auf die Renditen. Die grosse Frage war, wo es überhaupt möglich war, positive Renditen zu erzielen.

Mit Ausnahme der direkten Immobilienanlagen befanden sich fast alle Anlageklassen im negativen Bereich. Die Privatmarktanlagen erwiesen sich als etwas robuster. Unsere Anlagegruppe **AWI KMU Darlehen CHF**, die auf Darlehen an Schweizer KMU spezialisiert ist, erzielte im Jahr 2022 ebenfalls eine positive Performance. Mit einer modified Duration von einem Prozent ist das Zinsänderungsrisiko gering. Die Anlagegruppe ist mit über 600 Gegenparteien hochdiversifiziert investiert. **AWI Insurance Linked Strategies** erzielte netto eine Rendite von -0.24% (in USD) im Jahr 2022 trotz weltweit über 110 Milliarden US-Dollar an versicherten Schäden. In der Folge führten diese Ereignisse zu rekordhohen Risikoentschädigungen. Von diesen sollten Anleger in den nächsten Jahren profitieren können. Dies zeigt, wie wichtig eine gute Diversifizierung der Anlageinstrumente ist.

Als Anlagestiftung ist es unsere Aufgabe, die uns von Ihnen anvertrauten Vermögen treuhänderisch zu verwalten. Zu diesem Zweck erkennen wir Ihre Anlagebedürfnisse und stellen Ihnen die passende Anlagelösung zur Verfügung. Aus dieser Zusammenarbeit haben wir im April 2022 die Anlagegruppe **AWI Decarbonization Infrastructure Debt** lanciert. Mit einer Investition nutzen Sie nicht nur attraktive Renditechancen, sondern Sie tragen damit auch zur Dekarbonisierung der Weltwirtschaft bei.

Das Jahr 2022 war aber auch das Jahr, in dem wir unseren Austausch mit Ihnen wieder persönlich durchführen konnten. Neben diesen persönlichen Gesprächen veranstalteten wir auch unsere Anlegerversammlung im Mai 2022 in Form einer Präsenzveranstaltung. Auch führten wir in der ganzen Schweiz wieder regionale Veranstaltungen durch. So auch die traditionellen Mittagsveranstaltungen im September 2022 in Lausanne, Basel, Bern, Zürich und St. Gallen.

Der Blick auf die Performance ist beim Rückblick auf das vergangene Geschäftsjahr wichtig. Noch wichtiger ist uns Ihr Vertrauen, das Sie uns entgegenbringen. Dies drücken Sie mit Ihren investierten Geldern bzw. Neugeldern aus. Dafür danken wir Ihnen an dieser Stelle. Wir sehen darin auch eine Bestätigung, dass Sie mit unserer Arbeit zufrieden sind.

Für 2023 halten wir an unserem Motto «Gemeinsam mehr erreichen» fest. Wir sehen es als unsere Aufgabe, Ihnen erstklassige Anlagelösungen anzubieten, die von Pensionskassen für Pensionskassen gemeinsam erarbeitet wurden. In diesem Sinne freuen wir uns auf persönliche Gespräche mit Ihnen.

Freundliche Grüsse



Roland Hohler
Präsident des Stiftungsrates



Jean-Claude Scherz
Geschäftsleiter



Urs Brügger
Geschäftsleiter



Michael Zuppiger
Geschäftsleiter

Entwicklung der Finanzmärkte 2022

Alles war angerichtet, um 2022 zu einem guten Jahr für Anleger zu machen. Die Massnahmen im Zusammenhang mit der Covid-19-Pandemie wurden in vielen Ländern gelockert oder ganz aufgehoben, was die Hoffnungen auf positive Auswirkungen für die wirtschaftliche Entwicklung weckte. Diese waren aber offenbar bereits in den Kursen eingepreist, sodass das Jahr an den Aktienmärkten bereits grösstenteils recht verhalten begann. Wie im Vorwort erwähnt, war dies der Beginn einer Achterbahnfahrt. Darüber hinaus war der russische Einmarsch in die Ukraine am 24. Februar gar nicht hilfreich. Ausserdem schwebte das Inflationsgespenst im Raum und liess die Leitzinsen in den wichtigsten Währungen ansteigen. Die Folgen, der SMI (Swiss Market Index) schliesst 2022 um -16.7% und der breiter gefasste SPI (Swiss Performance Index) mit -16.5%. Der Leitzins der SNB (Schweizerischen Nationalbank) stieg im Berichtsjahr von -0.75% auf 1.0%.

Was, nach Corona kommt der wirtschaftliche Aufschwung? Schon recht schnell zu Jahresbeginn neigten die Börsen zur Schwäche. Obwohl es in den ersten Handelstagen gut aussah und neue Höchststände erreicht wurden. Die Angst vor Inflation und den damit zu erwartenden Zinserhöhungen war jedoch nicht förderlich für die Stimmung an den Märkten.

Es folgte ein Auf und Ab, das von äusseren Faktoren wie dem russischen Einmarsch in die Ukraine am 24. Februar und den Zinserhöhungen der Zentralbanken, die teilweise erstmals seit Jahren wieder erfolgten, beeinflusst wurde. In gewisser Weise waren die Unternehmensergebnisse nur noch zweitrangig. Der Tiefststand wurde dann Mitte Oktober erreicht. Bis zum Jahresende entfernte man sich glücklicherweise wieder von diesen.

Lichtblicke waren direkte Immobilien und einige alternative Anlagen, wie beispielsweise Anlagen im Zusammenhang mit Versicherungsrisiken, sogenannte Insurance Linked - Anlagen.

Das Gebot der Stunde hiess und heisst Diversifikation. Von der Politik beeinflusste Börsen sind schwierig oder gar nicht vorherzusagen. Die Unternehmen müssen sich von der Globalisierung und der «Just-in-time» - Produktion verabschieden oder diese mindestens überdenken. Eine Überprüfung und allenfalls Reduktion der Abhängigkeit von einem oder wenigen Lieferanten oder Märkten muss ganz oben auf der Agenda stehen. Auch hier ist die Diversifikation ein wichtiges Kriterium.

Dies bietet aber auch grosse Chancen für effiziente und flexible Unternehmen. Wer darüber hinaus innovativ ist, wird als Gewinner hervorgehen.

Entwicklung der AWI

Lancierung einer neuen Anlagegruppe

Per 22. April 2022 wurde die Anlagegruppe **AWI Decarbonization Infrastructure Debt** neu aufgelegt. Die Anlagegruppe wird aktiv verwaltet und investiert ausschliesslich in Anleiheobligationen von Unternehmen, welche die benötigte Infrastruktur zur Dekarbonisierung der weltweiten Wertschöpfungsketten bereitstellen und somit eine aktive Rolle im Übergang zu einer emissionsneutralen Weltwirtschaft einnehmen. Der geografische Fokus liegt dabei auf europäischen Schuldnern, wobei vereinzelt auch globale Emittenten berücksichtigt werden. Die Fremdwährungsrisiken werden zu mindestens 80% gegen Schweizer Franken abgesichert.

Durch einen proprietären Anlageansatz wird anhand konkreter Key Performance Indikatoren (KPIs) die positive Wirkung (Impact) hinsichtlich der Dekarbonisierung qualitativ sowie quantitativ analysiert, überprüft und rapportiert.

Gebührenreduktion

Dank eines Benchmarkings der Wertschöpfungskette konnte bei der Anlagegruppe **AWI Wohnbauhypotheken Schweiz** die Management-Fee auf Jahresbeginn 2022 von 0.36% auf neu 0.23% p.a. reduziert werden.

Kapitalerhöhung

In der Anlagegruppe **AWI Immobilien Schweiz** wurde 2022 auf die Durchführung einer Kapitalerhöhung verzichtet.

Performance

Das miserable Marktumfeld bekamen auch unsere Anlagelösungen zu spüren und die erreichten Netto-Performances waren mit zwei Ausnahmen entsprechend negativ.

Hervorzuheben ist jedoch das Ergebnis der aktiv verwalteten Aktien-Anlagegruppe **AWI Global SmartBeta Aktien ESG**. Diese konnte sich zwar dem negativen Trend auch nicht entziehen, jedoch schlug sie den Vergleichsindex MSCI World ex CH um netto +3.16%. Dies nachdem bereits im Vorjahr eine Outperformance von 3.50% generiert wurde. Das zeigt, dass die SmartBeta Strategie in einem positiven wie auch in einem negativen Marktumfeld hervorragende Resultate erzielt. Und erst noch mit einer vollen ESG-Integration und nachweislicher CO₂-Reduktion und tieferem Wasserverbrauch.

Aufgrund stark steigender Inflationsraten gerieten die Obligationenmärkte bereits zu Jahresbeginn unter Druck und mussten das Jahr zum Teil mit einem weisstelligen Minus abschliessen. Erfreulich ist dabei, dass unsere aktiven Anlagestrategien -bis auf Unternehmensanleihen- ihre entsprechenden Benchmarks netto nach Kosten schlagen konnten. Speziell hervorheben möchten wir die Anlagegruppe **AWI Obligationen Inland CHF Redex**. Dank der implementierten Durationsverkürzung auf ca. 1 Jahr war das Minus von 1.12% im Vergleich sehr klein. Zusätzlich konnten Sie von der Outperformance im Basisgefäss **AWI Obligationen Inland CHF** profitieren.

Die im April 2022 neu lancierte Anlagegruppe **AWI Decarbonization Infrastructure Debt** konnte sich trotz eines umsichtigen Portfolioaufbaus mit einem Minus von 5.35% ebenfalls nicht ganz dem negativen Trend entziehen.

Von **indexierten Anlagegruppen** wird erwartet, dass sie den vorgegebenen Referenzindex möglichst genau wiedergeben. Bei den Anlagelösungen der AWI war dies im Berichtsjahr der Fall. Die Renditen waren daher entsprechend auch negativ.

Die Anlagelösungen im alternativen Bereich entwickelten sich unterschiedlich. Sehr erfreulich hat wiederum die Anlagegruppe **AWI KMU Darlehen CHF** abgeschnitten. Trotz einem schwierigen Marktumfeld betrug die Nettorendite 2.69%. Dies nachdem bereits in der Corona Krise 2021 ein Plus von 2.97% netto erzielt wurde.

AWI Insurance Linked Strategies erzielte eine Rendite in USD von netto -0.24%. Und dies trotz weltweit über 110 Milliarden US-Dollar an versicherten Schäden. In der Folge führten diese Ereignisse zu rekordhohen Risikoentschädigungen. Von diesen sollten Anleger in den nächsten Jahren profitieren können.

Die Ende September 2021 lancierte Anlagegruppe **AWI Insurance Debt Europe** litt unter dem Druck global steigender Zinsen gepaart mit der etwas geringeren Liquidität im Subsegment der Versicherungsnachträge (wenn ein Verkäufer keinen Käufer findet, sinkt der Preis weiter). Diese kurzfristige Underperformance wird ausgeglichen durch die langfristige Outperformance des Segmentes. Im Berichtsjahr resultierte ein Minus von 16.42% netto. Damit ist die Rendite auf Verfall mit 8.1% in Euro bei einer Duration von 4.3 Jahren auf ein äusserst attraktives Niveau gestiegen.

Stabile Erträge bringen **Immobilien-Anlagegruppen** wenn diese direkt Liegenschaften halten oder, wie die Anlagegruppe **AWI Immobilien Schweiz**, in NAV basierte institutionelle Fonds investieren. Per Ende 2022 waren 73.4% im zugrundeliegenden Wohnfonds und 23.7% im auf kommerzielle Anlageobjekte ausgerichteten Fonds investiert. Im Februar 2022 wurde eine Ausschüttung pro Anspruch von CHF 35 ausbezahlt. Damit erreichte die Anlagerendite 2022 ein Plus von 3.47% netto (Kat. A, bzw. 4.09% brutto).

Die Anlagelösung **AWI Immobilien Schweiz indirekt** investiert hauptsächlich mittels kollektiver Anlagen wie börsenkotierten Immobilienfonds und Immobilienaktiengesellschaften sowie nicht kotierte Immobilienfonds und Immobilienanlagegruppen in Immobilienwerte in der ganzen Schweiz. Damit bietet die AWI nebst einer breiten Diversifikation eine hohe Liquidität auf täglicher Basis an. Da dafür aber ein grosser Teil des Anlagevermögens in börsenkotierten Immobilienfonds und Immobilienaktiengesellschaften investiert ist, musste eine negative Rendite von 8.06% hingenommen werden.

Die vorgehend erwähnten Renditeentwicklungen widerspiegeln sich auch in den drei **BVG-Mischvermögen**. Die Performance lag trotz breiter Diversifikation in einem engen Band zwischen Minus 13.53% und Minus 14.59%.

Anleger

7 neue Anleger haben sich für die Anlagelösungen der AWI im Jahr 2022 entschieden. Leider mussten aber auch Abgänge hingenommen werden, welche hauptsächlich durch die Marktkonsolidierung begründet sind. Damit zählt die AWI per Ende 2022 159 (VJ: 166) Vorsorgeeinrichtungen zu ihren **Anlegern**.

Vermögensentwicklung

Ende 2022 erreichten die verwalteten Vermögen CHF 1'058 Mio. Eine Abnahme von CHF 239 Mio. gegenüber dem Vorjahr.

Die AWI stellt sich vor



Urs Brügger | Geschäftsleiter AWI

Urs Brügger ist in der Geschäftsleitung zuständig für die Belange des Audit Committee des Stiftungsrates, das Corporate Secretary, die Finanzen, das Marketing und die Event-Organisation. Weiter ist er für die Betreuung und den Ausbau unserer Anleger im Mittelland bis in den Kanton Aargau, die Innerschweiz, die Nordwestschweiz sowie die französischsprachige Schweiz zuständig.

Urs Brügger war nach der Banklehre in verschiedenen Abteilungen von Banken tätig. Mit der Beratung von Anlagekunden machte er seine Karriere beim Schweizerischen Bankverein. Nach einigen Jahren als selbständiger Finanzberater wechselte er zur Winterthur Leben in die Vorsorge und Anlageberatung von privaten und KMU-Kunden. Als Finanzplaner Vorsorge arbeitete er anschliessend für die Credit Suisse.

Urs Brügger trat am 1. Oktober 2003 bei der AWI Anlagestiftung ein. Am 6. Juli 2009 wurde er AWI Geschäftsleiter.

Er wurde am 27. Juli 1962 geboren und ist Schweizer Staatsbürger.

Kontakt: 052 202 01 51

urs.bruegger@awi-anlagestiftung.ch



Jean-Claude Scherz | Geschäftsleiter AWI

Jean-Claude Scherz ist in der Geschäftsleitung zuständig für die Belange OAK BV, Investment Controlling Committee des Stiftungsrates, Produktstrategie und Performance-Monitoring. Weiter ist er für die Betreuung und den Ausbau unserer Anleger in der Ostschweiz, in Zürich und in Zug zuständig.

Jean-Claude Scherz war während 18 Jahren bei der SBG in diversen Funktionen tätig. Zuletzt im Privat Banking als Portfoliomanager. Nach 3 Jahren bei der Clariden Bank stiess er 1999 zur Winterthur Group ins Asset Management. In seiner Funktion als Senior Portfoliomanager betreute er Drittmandate und Bilanzgelder der Gruppe.

Jean-Claude Scherz trat im August 2006 als Verkaufsleiter Ostschweiz in die AWI ein. Er wurde anlässlich der Anlegerversammlung vom 11. Mai 2007 zum stv. Geschäftsleiter befördert. Am 6. Juli 2009 wurde er AWI Geschäftsleiter.

Er wurde am 11. März 1961 geboren und ist Schweizer Staatsbürger.

Kontakt: 052 202 01 61

jean-claude.scherz@awi-anlagestiftung.ch



Michael Zuppiger | Geschäftsleiter AWI

Michael Zuppiger ist für die Marktbearbeitung verantwortlich. In diesem Zusammenhang entwickelt er nationale und regionale Marketingaktivitäten und setzt diese um.

Michael Zuppiger war nach seiner Banklehre bei der Zürcher Kantonalbank während 6 Jahren bei der State Street Bank in Zürich für die Betreuung von institutionellen Kunden zuständig und absolvierte während dieser Zeit die Ausbildung zum dipl. Bankwirtschafter HF. Nach 3 Jahren bei AXA Investment Managers Schweiz AG trat Michael Zuppiger am 1. März 2014 in die AWI Anlagestiftung ein. Berufsbegleitend absolvierte er anschliessend die Ausbildung zum eidg. dipl. Pensionskassenleiter und schloss diese erfolgreich mit dem Diplom ab. Am 19. November 2015 wurde er zum Leiter Marktbearbeitung ernannt. Am 1. Januar 2020 wurde er AWI Geschäftsleiter.

Er wurde am 30. Dezember 1983 geboren und ist Schweizer Staatsbürger.

Kontakt: 052 202 01 71

michael.zuppiger@awi-anlagestiftung.ch

Vermögens- und Erfolgsrechnungen AWI Anlagegruppen

Aktive Anlagegruppen

	AWI Obligationen Inland CHF		AWI Obligationen Inland CHF Redex	
	2022	2021	2022	2021
	in CHF	in CHF	in CHF	in CHF
Vermögensrechnung per 31.12.				
Bankguthaben auf Sicht		26'738.15	78'191.29	45'255.48
Anteile anderer kollektiver Kapitalanlagen	86'504'231.07	129'176'003.66	25'586'997.76	20'123'408.52
Sonstige Vermögenswerte	231'080.34	177'330.64	15'727.05	20'330.66
Gesamtvermögen	86'735'311.41	129'380'072.45	25'680'916.10	20'188'994.66
Kurzfristige Bankverbindlichkeiten	-176'021.74			
Verbindlichkeiten	-30'242.54	-27'596.63	-7'311.07	-6'093.76
Nettovermögen	86'529'047.13	129'352'475.82	25'673'605.03	20'182'900.90
Erfolgsrechnung 01.01. - 31.12.				
<i>Erträge</i>				
Erträge Anteile anderer kollektiver Kapitalanlagen	660'229.54	506'121.70	12'524.09	31'748.05
Sonstige Erträge			38'313.47	36'256.13
Einkauf in laufende Nettoerträge bei der Ausgabe von Anteilen	-1'234.36	274'296.56	3'142.71	
Total Erträge	658'995.18	780'418.26	53'980.27	68'004.18
<i>Abzüglich:</i>				
Aufwände Bankguthaben auf Sicht				
Revisionsaufwand	-5'101.19	-3'498.20	-795.94	-923.75
Reglementarische Vergütungen an die Leistungserbringer	-115'031.82	-83'950.29	-21'737.50	-20'582.13
Vergütungen an Depotbank	-5'142.59	-3'292.20	-981.64	-807.18
Sonstige Aufwendungen	-872.30	-639.35	-459.79	-265.02
Ausrichtung laufender Nettoerträge bei der Rücknahme von Anteilen	-72'880.94	-4'902.75		
Total Aufwendungen	-199'028.84	-96'282.79	-23'974.87	-22'578.08
Nettoertrag der Berichtsperiode	459'966.34	684'135.47	30'005.40	45'426.10
Realisierte Kapitalgewinne und -verluste	-3'171'846.21	109'071.72		
Nicht realisierte Kapitalgewinne und -verluste	-12'583'742.82	-3'296'229.22	-287'338.56	-119'207.07
Gesamterfolg	-15'295'622.69	-2'503'022.03	-257'333.16	-73'780.97
Verwendung des Erfolges				
Nettoertrag des Rechnungsjahres	459'966.34	684'135.47	30'005.40	45'426.10
Zur Wiederanlage bestimmter Ertrag	459'966.34	684'135.47	30'005.40	45'426.10
Veränderung des Sondervermögens				
Nettovermögen zu Beginn der Berichtsperiode	129'352'475.82	76'711'092.97	20'182'900.90	20'256'681.87
Zeichnungen	5'485'652.54	61'989'607.45	5'748'037.29	
Rücknahmen	-33'013'458.54	-6'845'202.57		
Kursveränderung und laufende Erträge (Gesamterfolg)	-15'295'622.69	-2'503'022.03	-257'333.16	-73'780.97
Nettovermögen am Ende der Berichtsperiode	86'529'047.13	129'352'475.82	25'673'605.03	20'182'900.90
Anzahl Ansprüche im Umlauf per 31.12.	85'446.94	111'643.55	26'949.23	20'949.23
Inventarwert pro Anspruch in CHF	1'012.66	1'158.62	952.67	963.42
Ertrag pro Anspruch in CHF	5.38	6.13	1.11	2.17

AWI Obligationen Ausland CHF

AWI Global Staatsanleihen

	2022	2021	2022	2021
	in CHF	in CHF	in CHF	in CHF
Vermögensrechnung per 31.12.				
Bankguthaben auf Sicht	30'333.89	19'036.71	4'412.62	13'395.82
Anteile anderer kollektiver Kapitalanlagen	40'628'891.40	51'960'642.70	8'550'064.79	10'267'346.99
Sonstige Vermögenswerte	96'062.25	41'454.96	47'190.58	45'037.60
Gesamtvermögen	40'755'287.54	52'021'134.37	8'601'667.99	10'325'780.41
Kurzfristige Bankverbindlichkeiten				
Verbindlichkeiten	-12'722.28	-8'308.96	-4'402.56	-4'924.64
Nettovermögen	40'742'565.26	52'012'825.41	8'597'265.43	10'320'855.77
Erfolgsrechnung 01.01. - 31.12.				
<i>Erträge</i>				
Erträge Anteile anderer kollektiver Kapitalanlagen	274'463.57	118'331.63	134'830.22	128'504.07
Sonstige Erträge				
Einkauf in laufende Nettoerträge bei der Ausgabe von Anteilen	-929.15	205'191.69		
Total Erträge	273'534.42	323'523.32	134'830.22	128'504.07
<i>Abzüglich:</i>				
Aufwände Bankguthaben auf Sicht				
Revisionsaufwand	-2'051.20	-1'211.65	-407.02	-1'175.31
Reglementarische Vergütungen an die Leistungserbringer	-47'459.71	-24'248.46	-11'490.89	-14'335.87
Vergütungen an Depotbank	-2'075.39	-950.81	-469.33	-505.30
Sonstige Aufwendungen	-550.90	-284.52	-431.55	-282.06
Ausrichtung laufender Nettoerträge bei der Rücknahme von Anteilen	3'149.41	240.97		1'468.93
Total Aufwendungen	-48'987.79	-26'454.47	-12'798.79	-14'829.61
Nettoertrag der Berichtsperiode	224'546.63	297'068.85	122'031.43	113'674.46
Realisierte Kapitalgewinne und -verluste	-699'055.60	81'642.15		-1'230'733.68
Nicht realisierte Kapitalgewinne und -verluste	-3'567'583.64	-647'305.22	-1'845'621.77	608'110.04
Gesamterfolg	-4'042'092.61	-268'594.22	-1'723'590.34	-508'949.18
Verwendung des Erfolges				
Nettoertrag des Rechnungsjahres	224'546.63	297'068.85	122'031.43	113'674.46
Zur Wiederanlage bestimmter Ertrag	224'546.63	297'068.85	122'031.43	113'674.46
Veränderung des Sondervermögens				
Nettovermögen zu Beginn der Berichtsperiode	52'012'825.41	26'570'035.43	10'320'855.77	25'773'027.88
Zeichnungen	4'761'656.70	36'761'412.38		
Rücknahmen	-11'989'824.24	-11'050'028.18		-14'943'222.93
Kursveränderung und laufende Erträge (Gesamterfolg)	-4'042'092.61	-268'594.22	-1'723'590.34	-508'949.18
Nettovermögen am Ende der Berichtsperiode	40'742'565.26	52'012'825.41	8'597'265.43	10'320'855.77
Anzahl Ansprüche im Umlauf per 31.12.	33'898.37	39'775.35	7'578.45	7'578.45
Inventarwert pro Anspruch in CHF	1'201.90	1'307.66	1'134.44	1'361.87
Ertrag pro Anspruch in CHF	6.62	7.47	16.10	15.00

	AWI Global Staatsanleihen Hedged CHF		AWI Global SmartBeta Unternehmensanleihen Hedged CHF	
	2022	2021	2022	2021
	in CHF	in CHF	in CHF	in CHF
Vermögensrechnung per 31.12.				
Bankguthaben auf Sicht	8'295.07	18'571.80		33'001.23
Anteile anderer kollektiver Kapitalanlagen	18'516'171.84	24'673'628.29	62'192'606.02	103'615'709.11
Sonstige Vermögenswerte	94'128.62	64'728.96	35'689.86	33'424.84
Gesamtvermögen	18'618'595.53	24'756'929.05	62'228'295.88	103'682'135.18
Kurzfristige Bankverbindlichkeiten			-166'942.29	
Verbindlichkeiten	-6'596.80	-6'271.79	-19'889.02	-28'014.63
Nettovermögen	18'611'998.73	24'750'657.26	62'041'464.57	103'654'120.55
Erfolgsrechnung 01.01. - 31.12.				
<i>Erträge</i>				
Erträge Anteile anderer kollektiver Kapitalanlagen	268'938.92	184'939.88		
Sonstige Erträge			32'800.34	56'148.17
Einkauf in laufende Nettoerträge bei der Ausgabe von Anteilen	-140.35	93'917.14	-957.36	-1'439.11
Total Erträge	268'798.57	278'857.02	31'842.98	54'709.06
<i>Abzüglich:</i>				
Aufwände Bankguthaben auf Sicht	-1.28			
Revisionsaufwand	-976.08	-749.60	-4'087.74	-9'283.70
Reglementarische Vergütungen an die Leistungserbringer	-25'723.08	-20'264.39	-59'063.14	-101'236.46
Vergütungen an Depotbank	-902.55	-714.21	-20'909.49	-34'072.42
Sonstige Aufwendungen	-472.86	-253.36	-698.74	-831.12
Ausrichtung laufender Nettoerträge bei der Rücknahme von Anteilen	390.28	-2'432.87	10'915.65	24'391.29
Total Aufwendungen	-27'685.57	-24'414.43	-73'843.46	-121'032.41
Nettoertrag der Berichtsperiode	241'113.00	254'442.59	-42'000.48	-66'323.35
Realisierte Kapitalgewinne und -verluste	-303'186.50	-5'030.59	-2'228'278.19	9'345'470.84
Nicht realisierte Kapitalgewinne und -verluste	-3'343'659.65	-741'193.46	-14'974'769.38	-13'794'069.16
Gesamterfolg	-3'405'733.15	-491'781.46	-17'245'048.05	-4'514'921.67
Verwendung des Erfolges				
Nettoertrag des Rechnungsjahres	241'113.00	254'442.59	-42'000.48	-66'323.35
Zur Wiederanlage bestimmter Ertrag	241'113.00	254'442.59	-42'000.48	-66'323.35
Veränderung des Sondervermögens				
Nettovermögen zu Beginn der Berichtsperiode	24'750'657.26	16'437'722.41	103'654'120.55	203'579'744.93
Zeichnungen	545'689.68	9'039'002.42	2'844'588.81	6'719'695.76
Rücknahmen	-3'278'615.06	-234'286.11	-27'212'196.74	-102'130'398.47
Kursveränderung und laufende Erträge (Gesamterfolg)	-3'405'733.15	-491'781.46	-17'245'048.05	-4'514'921.67
Nettovermögen am Ende der Berichtsperiode	18'611'998.73	24'750'657.26	62'041'464.57	103'654'120.55
Anzahl Ansprüche im Umlauf per 31.12.	21'903.39	24'852.99	63'002.89	87'185.42
Inventarwert pro Anspruch in CHF	849.73	995.88	984.74	1'188.89
Ertrag pro Anspruch in CHF	11.01	10.24	-0.67	-0.76

AWI Aktien Schweiz Small & Mid
Cap

AWI Global SmartBeta Aktien ESG

	2022	2021	2022	2021
	in CHF	in CHF	in CHF	in CHF
Vermögensrechnung per 31.12.				
Bankguthaben auf Sicht	12'551.83	150'620.49	32'661.33	60'000.17
Anteile anderer kollektiver Kapitalanlagen	95'599'821.21	166'553'551.94	57'815'644.21	67'546'321.26
Sonstige Vermögenswerte	283'939.55	374.09	8'965.46	8'748.69
Gesamtvermögen	95'896'312.59	166'704'546.52	57'857'271.00	67'615'070.12
Kurzfristige Bankverbindlichkeiten				
Verbindlichkeiten	-62'394.52	-103'918.62	-12'085.99	-11'969.42
Nettovermögen	95'833'918.07	166'600'627.90	57'845'185.01	67'603'100.70
Erfolgsrechnung 01.01. - 31.12.				
<i>Erträge</i>				
Erträge Anteile anderer kollektiver Kapitalanlagen	811'270.11		993'204.85	919'616.65
Sonstige Erträge	0.01		36'755.30	29'841.54
Einkauf in laufende Nettoerträge bei der Ausgabe von Anteilen	578.18	-11'907.73	44'320.18	-2'406.02
Total Erträge	811'848.30	-11'907.73	1'074'280.33	947'052.17
<i>Abzüglich:</i>				
Aufwände Bankguthaben auf Sicht			-19.57	
Revisionsaufwand	-6'570.13	-5'815.37	-2'666.02	-1'883.79
Reglementarische Vergütungen an die Leistungserbringer	-264'259.13	-363'155.77	-43'433.30	-35'783.62
Vergütungen an Depotbank	-5'226.39	-6'002.57	-2'726.10	-1'987.99
Sonstige Aufwendungen	-883.92	-596.27	-595.54	-330.04
Ausrichtung laufender Nettoerträge bei der Rücknahme von Anteilen	-4'352.97	8'650.94	-2'545.17	-10'418.11
Total Aufwendungen	-281'292.54	-366'919.04	-51'985.70	-50'403.55
Nettoertrag der Berichtsperiode	530'555.76	-378'826.77	1'022'294.63	896'648.62
Realisierte Kapitalgewinne und -verluste	14'854'448.32	4'826'284.66	653'216.20	179'818.21
Nicht realisierte Kapitalgewinne und -verluste	-59'803'623.66	35'003'368.31	-11'061'022.29	11'643'354.28
Gesamterfolg	-44'418'619.58	39'450'826.20	-9'385'511.46	12'719'821.11
Verwendung des Erfolges				
Nettoertrag des Rechnungsjahres	530'555.76	-378'826.77	1'022'294.63	896'648.62
Zur Wiederanlage bestimmter Ertrag	530'555.76	-378'826.77	1'022'294.63	896'648.62
Veränderung des Sondervermögens				
Nettovermögen zu Beginn der Berichtsperiode	166'600'627.90	127'523'789.74	67'603'100.70	41'309'192.98
Zeichnungen	3'192'869.77	8'648'735.69	3'476'674.79	14'339'566.22
Rücknahmen	-29'540'960.02	-9'022'723.73	-3'849'079.02	-765'479.61
Kursveränderung und laufende Erträge (Gesamterfolg)	-44'418'619.58	39'450'826.20	-9'385'511.46	12'719'821.11
Nettovermögen am Ende der Berichtsperiode	95'833'918.07	166'600'627.90	57'845'185.01	67'603'100.70
Anzahl Ansprüche im Umlauf per 31.12.	18'893.12	23'314.75	30'949.05	31'072.49
Inventarwert pro Anspruch in CHF	5'072.42	7'145.72	1'869.05	2'175.66
Ertrag pro Anspruch in CHF	28.08	-16.25	33.03	28.86

AWI BVG 25 andante

AWI BVG 35 allegro

	2022	2021	2022	2021
	in CHF	in CHF	in CHF	in CHF
Vermögensrechnung per 31.12.				
Bankguthaben auf Sicht	317'200.05	333'891.27	3'955'528.24	3'606'460.87
Anteile anderer kollektiver Kapitalanlagen	14'310'380.72	18'558'964.39	144'877'750.22	210'646'724.27
<i>davon Aktienfonds</i>	4'794'425.89	6'418'774.78	62'916'571.50	94'001'035.35
<i>davon Obligationenfonds</i>	8'038'820.42	10'260'962.50	66'985'242.92	94'936'796.77
<i>davon Immobilienfonds</i>	1'477'134.41	1'879'227.11	14'975'935.80	21'708'892.15
Sonstige Vermögenswerte		22'474.44		204'691.20
Gesamtvermögen	14'627'580.77	18'915'330.10	148'833'278.46	214'457'876.34
Kurzfristige Bankverbindlichkeiten		-182.57		
Verbindlichkeiten	-3'281.71	-7'673.38	-46'467.64	-107'642.62
Nettovermögen	14'624'299.06	18'907'474.15	148'786'810.82	214'350'233.72
Erfolgsrechnung 01.01. - 31.12.				
<i>Erträge</i>				
Erträge Anteile anderer kollektiver Kapitalanlagen		64'212.69		584'831.98
<i>davon Erträge aus Aktienfonds</i>				
<i>davon Erträge aus Obligationenfonds</i>		64'212.69		584'831.98
<i>davon Erträge aus Immobilienfonds</i>				
Sonstige Erträge			0.01	0.08
Einkauf in laufende Nettoerträge bei der Ausgabe von Anteilen	-218.07	-5'149.95	-1'455.17	-3'013.32
Total Erträge	-218.07	59'062.74	-1'455.16	581'818.74
<i>Abzüglich:</i>				
Aufwände Bankguthaben auf Sicht	-3.01	-349.53	-329.71	-3'150.05
Revisionsaufwand	-745.64	-645.43	-8'453.20	-10'611.18
Reglementarische Vergütungen an die Leistungserbringer	-17'650.48	-21'865.15	-238'010.13	-363'793.97
Vergütungen an Depotbank	343.37	-637.32	6'431.12	-9'565.74
Sonstige Aufwendungen	-513.41	-246.18	-1'072.89	-921.08
Ausrichtung laufender Nettoerträge bei der Rücknahme von Anteilen	1'090.17	-650.14	44'362.19	4'806.72
Total Aufwendungen	-17'479.00	-24'393.75	-197'072.62	-383'235.30
Nettoertrag der Berichtsperiode	-17'697.07	34'668.99	-198'527.78	198'583.44
Realisierte Kapitalgewinne und -verluste	3'611.39	612'195.11	1'685'614.60	18'740'735.21
Nicht realisierte Kapitalgewinne und -verluste	-2'428'251.92	280'318.92	-31'219'918.97	1'227'794.86
Gesamterfolg	-2'442'337.60	927'183.02	-29'732'832.15	20'167'113.51
Verwendung des Erfolges				
Nettoertrag des Rechnungsjahres	-17'697.07	34'668.99	-198'527.78	198'583.44
Zur Wiederanlage bestimmter Ertrag	-17'697.07	34'668.99	-198'527.78	198'583.44
Veränderung des Sondervermögens				
Nettovermögen zu Beginn der Berichtsperiode	18'907'474.15	14'153'464.29	214'350'233.72	232'689'703.71
Zeichnungen	519'895.88	5'577'206.73	1'977'487.18	5'419'253.59
Rücknahmen	-2'360'733.37	-1'750'379.89	-37'808'077.93	-43'925'837.09
Kursveränderung und laufende Erträge (Gesamterfolg)	-2'442'337.60	927'183.02	-29'732'832.15	20'167'113.51
Nettovermögen am Ende der Berichtsperiode	14'624'299.06	18'907'474.15	148'786'810.82	214'350'233.72
Anzahl Ansprüche im Umlauf per 31.12.	9'521.19	10'643.73	67'711.58	83'714.82
Inventarwert pro Anspruch in CHF	1'535.97	1'776.40	2'197.36	2'560.48
Ertrag pro Anspruch in CHF	-1.86	3.26	-2.93	2.37

AWI BVG 45 Vivace

	2022	2021
	in CHF	in CHF
Vermögensrechnung per 31.12.		
Bankguthaben auf Sicht	820'239.68	732'161.29
Anteile anderer kollektiver Kapitalanlagen	30'134'094.52	33'723'416.72
<i>davon Aktienfonds</i>	<i>14'926'710.58</i>	<i>16'857'555.76</i>
<i>davon Obligationenfonds</i>	<i>12'136'198.93</i>	<i>13'456'794.90</i>
<i>davon Immobilienfonds</i>	<i>3'071'185.01</i>	<i>3'409'066.06</i>
Sonstige Vermögenswerte		26'938.85
Gesamtvermögen	30'954'334.20	34'482'516.86
Kurzfristige Bankverbindlichkeiten		-674.82
Verbindlichkeiten	-9'412.54	-17'344.96
Nettovermögen	30'944'921.66	34'464'497.08
Erfolgsrechnung 01.01. - 31.12.		
<i>Erträge</i>		
Erträge Anteile anderer kollektiver Kapitalanlagen		76'968.14
<i>davon Erträge aus Aktienfonds</i>		
<i>davon Erträge aus Obligationenfonds</i>		76'968.14
<i>davon Erträge aus Immobilienfonds</i>		
Sonstige Erträge	0.01	
Einkauf in laufende Nettoerträge bei der Ausgabe von Anteilen	-3'150.46	-717.38
Total Erträge	-3'150.45	76'250.76
<i>Abzüglich:</i>		
Aufwände Bankguthaben auf Sicht	-883.75	-2'132.50
Revisionsaufwand	-1'359.16	-1'442.73
Reglementarische Vergütungen an die Leistungserbringer	-45'299.34	-57'926.99
Vergütungen an Depotbank	997.61	-1'371.14
Sonstige Aufwendungen	-557.94	-300.17
Ausrichtung laufender Nettoerträge bei der Rücknahme von Anteilen	1'335.04	743.79
Total Aufwendungen	-45'767.54	-62'429.74
Nettoertrag der Berichtsperiode	-48'917.99	13'821.02
Realisierte Kapitalgewinne und -verluste	-33'949.99	2'677'299.05
Nicht realisierte Kapitalgewinne und -verluste	-5'043'108.41	550'722.92
Gesamterfolg	-5'125'976.39	3'241'842.99
Verwendung des Erfolges		
Nettoertrag des Rechnungsjahres	-48'917.99	13'821.02
Zur Wiederanlage bestimmter Ertrag	-48'917.99	13'821.02
Veränderung des Sondervermögens		
Nettovermögen zu Beginn der Berichtsperiode	34'464'497.08	31'637'232.92
Zeichnungen	2'763'052.19	2'388'569.61
Rücknahmen	-1'156'651.22	-2'803'148.44
Kursveränderung und laufende Erträge (Gesamterfolg)	-5'125'976.39	3'241'842.99
Nettovermögen am Ende der Berichtsperiode	30'944'921.66	34'464'497.08
Anzahl Ansprüche im Umlauf per 31.12.	18'041.73	17'161.92
Inventarwert pro Anspruch in CHF	1'715.19	2'008.20
Ertrag pro Anspruch in CHF	-2.71	0.81

AWI Wohnbauhypotheken Schweiz

	2022	2021
	in CHF	in CHF
Vermögensrechnung per 31.12.		
Bankguthaben auf Sicht	3'523'420.95	4'664'876.14
Wohnbauhypotheken	156'119'882.53	164'860'346.06
Sonstige Vermögenswerte	182'411.53	9'445.35
Gesamtvermögen	159'825'715.01	169'534'667.55
Kurzfristige Bankverbindlichkeiten		
Verbindlichkeiten	-164'863.86	-202'379.87
Nettovermögen	159'660'851.15	169'332'287.68
Erfolgsrechnung 01.01. - 31.12.		
<i>Erträge</i>		
Erträge aus Wohnbauhypotheken	1'415'104.68	1'250'295.53
Sonstige Erträge	8'000.00	17'350.00
Einkauf in laufende Nettoerträge bei der Ausgabe von Anteilen	19'589.69	39'587.25
Total Erträge	1'442'694.37	1'307'232.78
<i>Abzüglich:</i>		
Aufwände Bankguthaben auf Sicht	-7'122.39	-27'956.81
Revisionsaufwand	-6'677.85	-6'377.16
Reglementarische Vergütungen an die Leistungserbringer	-393'389.71	-607'504.85
Vergütungen an Depotbank	529.70	1'019.31
Sonstige Aufwendungen	-146'296.88	-140'152.86
Ausrichtung laufender Nettoerträge bei der Rücknahme von Anteilen	-8'830.95	-7'093.01
Total Aufwendungen	-561'788.08	-788'065.38
Nettoertrag der Berichtsperiode	880'906.29	519'167.40
Realisierte Kapitalgewinne und -verluste		
Nicht realisierte Kapitalgewinne und -verluste	-17'761'584.08	-573'972.77
Gesamterfolg	-16'880'677.79	-54'805.37
Verwendung des Erfolges		
Nettoertrag des Rechnungsjahres	880'906.29	519'167.40
Zur Wiederanlage bestimmter Ertrag	880'906.29	519'167.40
Veränderung des Sondervermögens		
Nettovermögen zu Beginn der Berichtsperiode	169'332'287.68	139'843'056.58
Zeichnungen	9'200'410.31	33'620'412.75
Rücknahmen	-1'991'169.05	-4'076'376.28
Kursveränderung und laufende Erträge (Gesamterfolg)	-16'880'677.79	-54'805.37
Nettovermögen am Ende der Berichtsperiode	159'660'851.15	169'332'287.68
Anzahl Ansprüche im Umlauf per 31.12.	173'726.40	166'306.12
Inventarwert pro Anspruch in CHF	919.04	1'018.20
Ertrag pro Anspruch in CHF	5.07	3.12

AWI Decarbonization
Infrastructure Debt ¹

	2022
Vermögensrechnung per 31.12.	
	in CHF
Bankguthaben auf Sicht	5'460.40
Anteile anderer kollektiver Kapitalanlagen	4'251'374.83
Sonstige Vermögenswerte	
Gesamtvermögen	4'256'835.23
Kurzfristige Bankverbindlichkeiten	
Verbindlichkeiten	-3'652.68
Nettovermögen	4'253'182.55
Erfolgsrechnung 22.04.2022 - 31.12.2022	
<i>Erträge</i>	
Erträge Anteile anderer kollektiver Kapitalanlagen	
Sonstige Erträge	
Einkauf in laufende Nettoerträge bei der Ausgabe von Anteilen	-1'713.83
Total Erträge	-1'713.83
<i>Abzüglich:</i>	
Aufwände Bankguthaben auf Sicht	-552.75
Revisionsaufwand	-2'500.00
Reglementarische Vergütungen an die Leistungserbringer	-2'866.02
Vergütungen an Depotbank	-159.00
Sonstige Aufwendungen	-144.31
Ausrichtung laufender Nettoerträge bei der Rücknahme von Anteilen	2'731.28
Total Aufwendungen	-3'490.80
Nettoertrag der Berichtsperiode	-5'204.63
Realisierte Kapitalgewinne und -verluste	-63'258.20
Nicht realisierte Kapitalgewinne und -verluste	-137'949.74
Gesamterfolg	-206'412.57
Verwendung des Erfolges	
Nettoertrag des Rechnungsjahres	-5'204.63
Zur Wiederanlage bestimmter Ertrag	-5'204.63
Veränderung des Sondervermögens	
Nettovermögen zu Beginn der Berichtsperiode	0.00
Zeichnungen	7'302'143.83
Rücknahmen	-2'842'548.71
Kursveränderung und laufende Erträge (Gesamterfolg)	-206'412.57
Nettovermögen am Ende der Berichtsperiode	4'253'182.55
Anzahl Ansprüche im Umlauf per 31.12.	4'493.75
Inventarwert pro Anspruch in CHF	946.47
Ertrag pro Anspruch in CHF	-1.16

¹ Erstes Geschäftsjahr 22.04.2022 – 31.12.2022

AWI LongRun Equity ²

	2022
Vermögensrechnung per 31.12.	in USD
Bankguthaben auf Sicht	19'318.89
Anteile anderer kollektiver Kapitalanlagen	44'811'957.62
Gesamtvermögen	44'831'276.51
Kurzfristige Bankverbindlichkeiten	
Verbindlichkeiten	-16'423.76
Nettovermögen	44'814'852.75
Erfolgsrechnung 29.11.2021 - 31.12.2022	
<i>Erträge</i>	
Erträge Anteile anderer kollektiver Kapitalanlagen	
Sonstige Erträge	
Einkauf in laufende Nettoerträge bei der Ausgabe von Anteilen	-1'295.42
Total Erträge	-1'295.42
<i>Abzüglich:</i>	
Aufwände Bankguthaben auf Sicht	-13.98
Revisionsaufwand	-4'918.22
Reglementarische Vergütungen an die Leistungserbringer	-54'810.12
Vergütungen an Depotbank	
Sonstige Aufwendungen	-1'320.83
Ausrichtung laufender Nettoerträge bei der Rücknahme von Anteilen	2'999.89
Total Aufwendungen	-58'063.26
Nettoertrag der Berichtsperiode	-59'358.68
Realisierte Kapitalgewinne und -verluste	-803'345.12
Nicht realisierte Kapitalgewinne und -verluste	-11'724'664.45
Gesamterfolg	-12'587'368.25
Verwendung des Erfolges	
Nettoertrag des Rechnungsjahres	-59'358.68
Zur Wiederanlage bestimmter Ertrag	-59'358.68
Veränderung des Sondervermögens	
Nettovermögen zu Beginn der Berichtsperiode	0.00
Zeichnungen	61'108'104.72
Rücknahmen	-3'705'883.72
Kursveränderung und laufende Erträge (Gesamterfolg)	-12'587'368.25
Nettovermögen am Ende der Berichtsperiode	44'814'852.75
Anzahl Ansprüche im Umlauf per 31.12.	56'979.69
Inventarwert pro Anspruch in USD	786.51
Ertrag pro Anspruch in USD	-1.04

² Erstes verlängertes Geschäftsjahr 29.11.2021 – 31.12.2022

Alternative Anlagegruppen

AWI Insurance Linked Strategies (ILS)

	2022	2021
	in USD	in USD
Vermögensrechnung per 31.12.		
Bankguthaben auf Sicht	13'873'212.49	14'364'464.48
Katastrophenanleihen (Cat bonds)	83'171'544.84	88'120'130.00
Special Purpose Vehicle (SPV)	55'434'041.71	59'597'059.82
Derivative Finanzinstrumente	-1'283'250.35	-138'853.67
Sonstige Vermögenswerte	1'079'553.84	585'817.25
Gesamtvermögen	152'275'102.53	162'528'617.88
Kurzfristige Bankverbindlichkeiten		
Verbindlichkeiten	-486'652.80	-4'425'174.95
Nettovermögen	151'788'449.73	158'103'442.93
Erfolgsrechnung 01.01. - 31.12.		
<i>Erträge</i>		
Erträge Bankguthaben auf Sicht		
Erträge Katastrophenanleihen (Cat bonds)	5'430'125.12	4'527'301.62
Erträge Special Purpose Vehicle (SPV)	3'344'177.17	3'344'179.72
Sonstige Erträge	0.14	173'432.31
Einkauf in laufende Nettoerträge bei der Ausgabe von Anteilen	2'958.34	279'746.68
Total Erträge	8'777'260.77	8'324'660.33
<i>Abzüglich:</i>		
Aufwände Bankguthaben auf Sicht		-1'025.51
Revisionsaufwand	-5'572.75	-7'089.76
Reglementarische Vergütungen an die Leistungserbringer	-1'860'274.61	-1'867'859.70
Vergütungen an Depotbank	-4'125.33	-3'618.28
Sonstige Aufwendungen	-85'591.02	-285'980.03
Ausrichtung laufender Nettoerträge bei der Rücknahme von Anteilen	-38'267.61	
Total Aufwendungen	-1'993'831.32	-2'165'573.28
Nettoertrag der Berichtsperiode	6'783'429.45	6'159'087.05
Realisierte Kapitalgewinne und -verluste	1'738'693.74	-831'646.07
Nicht realisierte Kapitalgewinne und -verluste	-8'915'044.29	-4'585'267.01
Gesamterfolg	-392'921.10	742'173.97
Verwendung des Erfolges		
Nettoertrag des Rechnungsjahres	6'783'429.45	6'159'087.05
Zur Verteilung verfügbarer Erfolg	6'783'429.45	6'159'087.05
Veränderung des Sondervermögens		
Nettovermögen zu Beginn der Berichtsperiode	158'103'442.93	139'619'425.20
Zeichnungen	329'084.22	17'741'843.76
Rücknahmen	-6'251'156.32	
Kursveränderung und laufende Erträge (Gesamterfolg)	-392'921.10	742'173.97
Nettovermögen am Ende der Berichtsperiode	151'788'449.73	158'103'442.93
Anzahl Ansprüche im Umlauf per 31.12.	133'807.58	139'036.61
Inventarwert pro Anspruch in USD	1'134.38	1'137.14
Ertrag pro Anspruch in USD	50.70	44.30

AWI KMU Darlehen CHF

	2022	2021
	in CHF	in CHF
Vermögensrechnung		
Bankguthaben auf Sicht	1'787'532.78	2'726'351.02
Darlehen CHF	45'077'219.93	43'544'062.24
Sonstige Vermögenswerte	300'364.12	246'720.74
Gesamtvermögen	47'165'116.83	46'517'134.00
Kurzfristige Bankverbindlichkeiten		
Verbindlichkeiten	-222'736.97	-1'074'510.69
Nettovermögen	46'942'379.86	45'442'623.31
Erfolgsrechnung		
<i>Erträge</i>		
Erträge aus Darlehen	2'614'142.46	2'858'444.36
Einkauf in laufende Nettoerträge bei der Ausgabe von Anteilen	15'282.46	52'907.96
Total Erträge	2'629'424.92	2'911'352.32
<i>Abzüglich:</i>		
Reglementarische Vergütungen an die Leistungserbringer	-256'871.83	-237'425.54
Sonstige Aufwendungen	-102.59	0.01
Ausrichtung laufender Nettoerträge bei der Rücknahme von Anteilen	-21'205.75	-1'784.90
Total Aufwendungen	-278'180.17	-239'210.43
Nettoertrag der Berichtsperiode	2'351'244.75	2'672'141.89
Realisierte Verluste aus Darlehen		
Rückstellungen für erwartete Verluste aus Darlehen	-1'120'070.71	-1'360'276.40
Gesamterfolg	1'231'174.04	1'311'865.49
Verwendung des Erfolges		
Nettoertrag des Rechnungsjahres	2'351'244.75	2'672'141.89
Zur Wiederanlage bestimmter Ertrag	2'351'244.75	2'672'141.89
Veränderung des Sondervermögens		
Nettovermögen zu Beginn der Berichtsperiode	45'442'623.31	42'956'765.66
Zeichnungen	1'823'817.54	2'198'819.76
Rücknahmen	-1'555'235.03	-1'024'827.60
Kursveränderung und laufende Erträge (Gesamterfolg)	1'231'174.04	1'311'865.49
Nettovermögen am Ende der Berichtsperiode	46'942'379.86	45'442'623.31
Anzahl Ansprüche im Umlauf per 31.12.	43'039.74	42'786.85
Inventarwert pro Anspruch in CHF	1'090.68	1'062.07
Ertrag pro Anspruch in CHF	54.63	62.45

AWI Insurance
Debt Europe
Hedged CHF ³

	2022
Vermögensrechnung per 31.12.	
	in CHF
Bankguthaben auf Sicht	53'305.64
Anteile anderer kollektiver Kapitalanlagen	22'846'000.32
Gesamtvermögen	22'899'305.96
Kurzfristige Bankverbindlichkeiten	
Verbindlichkeiten	-12'946.54
Nettovermögen	22'886'359.42
Erfolgsrechnung 30.09.2021 - 31.12.2022	
<i>Erträge</i>	
Erträge Bankguthaben auf Sicht	
Ertrag Anteile anderer kollektiver Kapitalanlagen	
Erträge Aktien	
Sonstige Erträge	
Einkauf in laufende Nettoerträge bei der Ausgabe von Anteilen	-4'044.89
Total Erträge	-4'044.89
<i>Abzüglich:</i>	
Aufwände Bankguthaben auf Sicht	
Revisionsaufwand	-6'000.00
Reglementarische Vergütungen an die Leistungserbringer	-36'342.42
Vergütungen an Depotbank	-1'283.90
Sonstige Aufwendungen	-402.01
Ausrichtung laufender Nettoerträge bei der Rücknahme von Anteilen	1'950.02
Total Aufwendungen	-42'078.31
Nettoertrag der Berichtsperiode	-46'123.20
Realisierte Kapitalgewinne und -verluste	-271'604.50
Nicht realisierte Kapitalgewinne und -verluste	-4'545'269.75
Gesamterfolg	-4'862'997.45
Verwendung des Erfolges	
Nettoertrag des Rechnungsjahres	-46'123.20
Zur Wiederanlage bestimmter Ertrag	-46'123.20
Veränderung des Sondervermögens	
Nettovermögen zu Beginn der Berichtsperiode	0.00
Zeichnungen	28'909'044.89
Rücknahmen	-1'159'688.02
Kursveränderung und laufende Erträge (Gesamterfolg)	-4'862'997.45
Nettovermögen am Ende der Berichtsperiode	22'886'359.42
Anzahl Ansprüche im Umlauf per 31.12.	27'656.54
Inventarwert pro Anspruch in CHF	827.52
Ertrag pro Anspruch in CHF	-1.67

³ Erstes verlängertes Geschäftsjahr 30.09.2021 - 31.12.2022

Indexierte Anlagegruppen

	AWI Aktien Schweiz indexiert		AWI Aktien Europa ex CH indexiert	
	2022	2021	2022	2021
	in CHF	in CHF	in CHF	in CHF
Vermögensrechnung per 31.12.				
Bankguthaben auf Sicht		18'353.94	2'848.90	22'298.26
Anteile anderer kollektiver Kapitalanlagen	59'496'644.09	74'533'857.94	4'953'098.05	5'594'330.46
Sonstige Vermögenswerte	20'257.92	567'988.19	2'085.06	45'027.20
Gesamtvermögen	59'516'902.01	75'120'200.07	4'958'032.01	5'661'655.92
Kurzfristige Bankverbindlichkeiten	-126'709.95			
Verbindlichkeiten	-43'462.90	-52'267.41	-3'893.35	-4'489.22
Nettovermögen	59'346'729.16	75'067'932.66	4'954'138.66	5'657'166.70
Erfolgsrechnung 01.01. - 31.12.				
<i>Erträge</i>				
Erträge Anteile anderer kollektiver Kapitalanlagen	1'557'879.89	1'622'090.94	203'100.16	128'556.25
Sonstige Erträge		0.04		
Einkauf in laufende Nettoerträge bei der Ausgabe von Anteilen	49'063.40	73'825.92		
Total Erträge	1'606'943.29	1'695'916.90	203'100.16	128'556.25
<i>Abzüglich:</i>				
Aufwände Bankguthaben auf Sicht				
Reglementarische Vergütungen an die Leistungserbringer	-183'561.84	-202'094.47	-16'049.05	-18'261.57
Vergütungen an Depotbank	-3'221.96	-3'016.31	-249.46	-229.75
Sonstige Aufwendungen	-402.01	-202.47	-402.01	-202.47
Ausrichtung laufender Nettoerträge bei der Rücknahme von Anteilen	-68'147.07	-89'086.44		-7'461.45
Total Aufwendungen	-255'332.88	-294'399.69	-16'700.52	-26'155.24
Nettoertrag der Berichtsperiode	1'351'610.41	1'401'517.21	186'399.64	102'401.01
Realisierte Kapitalgewinne und -verluste	3'804'255.50	7'646'236.93		151'147.25
Nicht realisierte Kapitalgewinne und -verluste	-17'378'323.34	5'711'396.30	-889'427.68	840'967.88
Gesamterfolg	-12'222'457.43	14'759'150.44	-703'028.04	1'094'516.14
Verwendung des Erfolges				
Nettoertrag des Rechnungsjahres	1'351'610.41	1'401'517.21	186'399.64	102'401.01
Zur Wiederanlage bestimmter Ertrag	1'351'610.41	1'401'517.21	186'399.64	102'401.01
Veränderung des Sondervermögens				
Nettovermögen zu Beginn der Berichtsperiode	75'067'932.66	73'013'228.12	5'657'166.70	5'427'834.41
Zeichnungen	12'842'917.64	14'139'672.65		
Rücknahmen	-16'341'663.71	-26'844'118.55		-865'183.85
Kursveränderung und laufende Erträge (Gesamterfolg)	-12'222'457.43	14'759'150.44	-703'028.04	1'094'516.14
Nettovermögen am Ende der Berichtsperiode	59'346'729.16	75'067'932.66	4'954'138.66	5'657'166.70
Anzahl Ansprüche im Umlauf per 31.12.	12'688.94	13'394.64	1'704.65	1'704.65
Inventarwert pro Anspruch in CHF	4'677.05	5'604.33	2'906.25	3'318.67
Ertrag pro Anspruch in CHF	106.52	104.63	109.35	60.07

	AWI Aktien Emerging Markets indexiert		AWI Aktien Welt ex CH indexiert	
	2022	2021	2022	2021
	in CHF	in CHF	in CHF	in CHF
Vermögensrechnung per 31.12.				
Bankguthaben auf Sicht	29'191.50	16'278.57	20'728.89	34'044.36
Anteile anderer kollektiver Kapitalanlagen	27'097'896.48	34'146'993.68	8'495'416.77	13'116'367.23
Sonstige Vermögenswerte	11'123.71	242'301.49	3'366.42	270'562.40
Gesamtvermögen	27'138'211.69	34'405'573.74	8'519'512.08	13'420'973.99
Kurzfristige Bankverbindlichkeiten				
Verbindlichkeiten	-32'067.77	-42'475.51	-7'461.09	-27'810.89
Nettovermögen	27'106'143.92	34'363'098.23	8'512'050.99	13'393'163.10
Erfolgsrechnung 01.01. - 31.12.				
<i>Erträge</i>				
Erträge Anteile anderer kollektiver Kapitalanlagen	751'781.60	691'676.80	163'904.09	772'552.97
Sonstige Erträge				0.01
Einkauf in laufende Nettoerträge bei der Ausgabe von Anteilen	2'034.12	-3'836.48	1'948.20	8'330.73
Total Erträge	753'815.72	687'840.32	165'852.29	780'883.71
<i>Abzüglich:</i>				
Aufwände Bankguthaben auf Sicht	-19.00			
Reglementarische Vergütungen an die Leistungserbringer	-141'425.42	-204'555.00	-33'749.67	-148'039.87
Vergütungen an Depotbank	-1'519.06	-1'748.34	-630.26	-1'862.13
Sonstige Aufwendungen	-402.01	-202.62	-402.01	-202.47
Ausrichtung laufender Nettoerträge bei der Rücknahme von Anteilen	-3'686.58	-80'960.76	-5'131.37	-110'560.12
Total Aufwendungen	-147'052.07	-287'466.72	-39'913.31	-260'664.59
Nettoertrag der Berichtsperiode	606'763.65	400'373.60	125'938.98	520'219.12
Realisierte Kapitalgewinne und -verluste	76'857.71	15'134'285.08	632'842.54	13'505'264.45
Nicht realisierte Kapitalgewinne und -verluste	-7'050'033.93	-11'760'897.19	-2'765'478.74	-3'082'036.12
Gesamterfolg	-6'366'412.57	3'773'761.49	-2'006'697.22	10'943'447.45
Verwendung des Erfolges				
Nettoertrag des Rechnungsjahres	606'763.65	400'373.60	125'938.98	520'219.12
Zur Wiederanlage bestimmter Ertrag	606'763.65	400'373.60	125'938.98	520'219.12
Veränderung des Sondervermögens				
Nettovermögen zu Beginn der Berichtsperiode	34'363'098.23	90'434'164.81	13'393'163.10	50'000'560.26
Zeichnungen	436'050.46	1'464'759.45	691'923.64	10'786'103.70
Rücknahmen	-1'326'592.20	-61'309'587.52	-3'566'338.53	-58'336'948.31
Kursveränderung und laufende Erträge (Gesamterfolg)	-6'366'412.57	3'773'761.49	-2'006'697.22	10'943'447.45
Nettovermögen am Ende der Berichtsperiode	27'106'143.92	34'363'098.23	8'512'050.99	13'393'163.10
Anzahl Ansprüche im Umlauf per 31.12.	10'696.68	11'024.16	3'371.38	4'402.43
Inventarwert pro Anspruch in CHF	2'534.07	3'117.07	2'524.80	3'042.22
Ertrag pro Anspruch in CHF	56.72	36.32	37.36	118.17

Immobilien Anlagegruppen

	AWI Immobilien Schweiz indirekt		AWI Immobilien Schweiz	
	2022	2021	2022	2021
	in CHF	in CHF	in CHF	in CHF
Vermögensrechnung per 31.12.				
Bankguthaben auf Sicht	113'287.85	130'551.37	3'295'414.78	3'438'326.44
Aktien	2'783'642.45	4'543'059.95		
Anteile anderer kollektiver Kapitalanlagen	23'209'963.84	29'485'537.43	108'617'890.00	107'991'304.00
Sonstige Vermögenswerte	112'460.70	128'938.11		
Gesamtvermögen	26'219'354.84	34'288'086.86	111'913'304.78	111'429'630.44
Verbindlichkeiten	-42'854.70	-55'168.62	-17'631.00	-16'266.63
Nettovermögen	26'176'500.14	34'232'918.24	111'895'673.78	111'413'363.81
Erfolgsrechnung 01.01. - 31.12.				
<i>Erträge</i>				
Ertrag Anteile anderer kollektiver Kapitalanlagen	437'434.14	631'995.81	3'226'414.00	3'028'104.00
Erträge Aktien	105'962.18	93'911.16		
Sonstige Erträge	1'159.62	518.21		
Einkauf in laufende Nettoerträge bei der Ausgabe von Anteilen	5'814.57	14'645.19		347'418.10
Total Erträge	550'370.51	741'070.37	3'226'414.00	3'375'522.10
<i>Abzüglich:</i>				
Aufwände Bankguthaben auf Sicht	-16.42	-1'521.30	-3'665.95	-7'178.92
Revisionsaufwand	-1'350.02	-1'594.70	-4'393.74	-4'463.96
Reglementarische Vergütungen an die Leistungserbringer	-175'025.13	-207'385.67	-57'666.04	-51'567.60
Vergütungen an Depotbank	-1'427.14	-1'420.52	-4'758.35	-4'163.45
Sonstige Aufwendungen	-4'882.21	-4'426.22	-720.95	-504.75
Ausrichtung laufender Nettoerträge bei der Rücknahme von Anteilen	-40'798.29	-50'734.97		
Total Aufwendungen	-223'499.21	-267'083.38	-71'205.03	-67'878.68
Nettoertrag der Berichtsperiode	326'871.30	473'986.99	3'155'208.97	3'307'643.42
Realisierte Kapitalgewinne und -verluste	948'395.55	1'110'643.13		409'753.52
Nicht realisierte Kapitalgewinne und -verluste	-3'891'753.07	674'680.22	626'586.00	1'400'622.00
Gesamterfolg	-2'616'486.22	2'259'310.34	3'781'794.97	5'118'018.94
Verwendung des Erfolges				
Nettoertrag des Rechnungsjahres	326'871.30	473'986.99	3'155'208.97	3'307'643.42
Zur Wiederanlage bestimmter Ertrag	326'871.30	473'986.99		
Vortrag des Vorjahres			60'346.60	52'188.18
Zur Verteilung verfügbarer Erfolg			3'215'555.57	3'359'831.60
Zur Ausschüttung bestimmter Ertrag			3'205'214.00	3'299'485.00
Ausschüttung pro Anteil			34.00	35.00
Vortrag auf neue Rechnung			10'341.57	60'346.60
Veränderung des Sondervermögens				
Nettovermögen zu Beginn der Berichtsperiode	34'232'918.24	34'969'853.53	111'413'363.81	97'888'995.49
Zeichnungen	666'798.96	1'933'049.16		11'359'089.38
Rücknahmen	-6'106'730.84	-4'929'294.79		
Kursveränderung und laufende Erträge (Gesamterfolg)	-2'616'486.22	2'259'310.34	3'781'794.97	5'118'018.94
Ordentliche Jahresausschüttung			-3'299'485.00	-2'952'740.00
Nettovermögen am Ende der Berichtsperiode	26'176'500.14	34'232'918.24	111'895'673.78	111'413'363.81
Anzahl Ansprüche im Umlauf per 31.12.	19'120.69	22'989.10	94'271.00	94'271.00
Inventarwert pro Anspruch in CHF	1'369.01	1'489.09	1'186.96	1'181.84
Ertrag pro Anspruch in CHF	17.10	20.62	33.47	35.09

TER Anlagegruppen

Die Total Expense Ratio (TER) nach KGAST beträgt in der Berichtsperiode:

Anlagegruppen	2022 in %	2021 in %
AWI Obligationen Inland CHF	0.26	0.26
AWI Obligationen Inland CHF Redex	0.31	0.31
AWI Obligationen Ausland CHF	0.28	0.26
AWI Global Staatsanleihen	0.46	0.45
AWI Global Staatsanleihen Hedged CHF	0.46	0.44
AWI Global SmartBeta Unternehmensanleihen Hedged CHF	0.30	0.29
AWI Aktien Schweiz SMC	0.68	0.65
AWI Global SmartBeta Aktien ESG	0.26	0.26
AWI Aktien Schweiz indexiert	0.27	0.27
AWI Aktien Europa ex CH indexiert	0.36	0.35
AWI Aktien Emerging Markets indexiert	0.49	0.48
AWI Aktien Welt ex CH indexiert	0.38	0.37
AWI Immobilien Schweiz	0.58	0.62
AWI KMU Darlehen CHF	0.55	0.55
AWI BVG 25 andante	0.53	0.50
AWI BVG 35 allegro	0.55	0.52
AWI BVG 45 vivace	0.56	0.55
AWI Immobilien Schweiz indirekt	1.27	1.27
AWI Wohnbauhypotheken Schweiz	0.25	0.38
AWI Insurance Linked Strategies	1.22	1.23
AWI Insurance Debt Europe	0.79	¹⁾ lanciert 30.09.2021
AWI LongRun Equity	0.93	¹⁾ lanciert 29.11.2021
AWI Decarbonization Infrastructure Debt	0.42	lanciert 22.04.2022

¹⁾ verlängertes Geschäftsjahr bis 31.12.2022

AWI Stammvermögen

Bilanz

	31.12.2022	31.12.2021
	<i>in CHF</i>	<i>in CHF</i>
Aktiven		
<i>Flüssige Mittel</i>	2'357'910	2'298'106
<i>Debitoren / Vorauszahlungen</i>	85'026	84'164
<i>Aktive Rechnungsabgrenzung</i>	960'340	1'156'459
<i>Finanzanlagen</i>	1'359'693	1'472'208
Total Aktiven	4'762'969	5'010'937
Passiven		
<i>Kreditoren</i>	0	1'602
<i>Passive Rechnungsabgrenzung</i>	1'404'566	1'527'560
Total Fremdkapital	1'404'566	1'529'162
<i>Stiftungskapital</i>	50'400	50'400
<i>Freie Reserve</i>	2'600'000	2'600'000
<i>Vortrag aus Vorjahr</i>	831'375	473'259
<i>Reingewinn/-verlust</i>	-123'373	358'116
Total Eigenkapital	3'358'403	3'481'775
Total Passiven	4'762'969	5'010'937

Das Gesamtnettoanlagevermögen der Anlagestiftung Winterthur AWI per 31.12.2022 beträgt CHF 1'057'898'643 (Vorjahreswert per 31.12.2021: CHF 1'296'665'492). Dieses beinhaltet sämtliche AWI Anlagegruppen (nach Abzug von Doppelzählungen) sowie das Eigenkapital der Anlagestiftung Winterthur.

Erfolgsrechnung

	2022 <i>in CHF</i>	2021 <i>in CHF</i>
Total Ertrag	4'093'874	4'671'978
<i>Pauschalgebühren aktive Anlagegruppen</i>	3'654'398	4'020'558
<i>Pauschalgebühren indexierte Anlagegruppen</i>	374'844	591'358
<i>Übriger Ertrag</i>	36'410	0
<i>Bankzinsen, nicht realisierter Gewinn auf Wertschriften</i>	28'222	60'062
Total Aufwand	4'217'247	4'313'861
<i>Personal</i>	946'759	918'227
<i>Büro und Administration</i>	34'310	37'231
<i>Beratung, Recht und Revision</i>	67'864	67'849
<i>Vermögensverwaltung</i>	2'298'969	2'598'697
<i>Werbung und Anlässe</i>	64'864	56'648
<i>Rückvergütungen an Anleger</i>	512'330	546'102
<i>Übriger Aufwand</i>	72'136	72'172
<i>Realisierter Verlust WS</i>	0	0
<i>Zinsaufwand, Fremdwährungsdifferenzen und nicht realisierter Verlust WS</i>	220'016	16'936
Jahresgewinn/-verlust (+ Gewinn / - Verlust)	-123'373	358'116

Erläuterungen

Personal: Saläre inklusive Sozial-, Reise- und Repräsentationskosten

Büro und Administration: Diverser Verwaltungsaufwand

Beratung, Recht und Revision: Enthält unter anderem Honorare für Stiftungsrat sowie externe Berater

Vermögensverwaltung: Entschädigung für Verwahrstellen, Administrator und Managementgebühren

Werbung und Anlässe: Inklusive Anlegerversammlung

Rückvergütungen an Anleger: Gemäss Gebührenreglement AWI

Übriger Aufwand: Enthält unter anderem die Beiträge an die KGAST und OAK

Antrag über die Verwendung des Bilanzgewinnes

Der Stiftungsrat beantragt der Anlegerversammlung die folgende Gewinnverwendung:

	2022 <i>in CHF</i>	2021 <i>in CHF</i>
Jahresgewinn/-verlust (+ Gewinn / - Verlust)	-123'373	358'116
Gewinnvortrag aus Vorjahr	831'375	473'259
Bilanzgewinn	708'002	831'375
Zuweisung an freie Reserven	0	0
Vortrag auf neue Rechnung	708'002	831'375

Anhang

Allgemeine Angaben und Erläuterungen

Rechtsform und Zweck

Die AWI ist eine Stiftung im Sinne von Artikel 80 ff. ZGB in Verbindung mit Art. 53g ff. BVG. Sie bezweckt die gemeinschaftliche Anlage der ihr von den Anlegern anvertrauten Vermögenswerte. Sie unterstützt damit die Anleger in der Aufgabe, ihre Vermögen nach professionellen Grundsätzen optimal anzulegen.

Investment Controlling Committee (ICC)

Philipp Aegerter, Vorsitzender
Roland Hohler, Daniel Schnyder und
Willy Guntern

Nomination & Compensation Committee (NCC)

Roland Hohler, Vorsitzender
Philipp Aegerter und Kurt Ledermann

Reglemente (Download auf AWI Homepage)

	per
Statuten	19.06.2020
Stiftungsreglement	13.05.2020
Anlagerichtlinien Aktive, Indexierte & Alternative	01.10.2022
Anlagerichtlinien Immobilien	26.08.2020
Gebührenreglement Aktive & Indexierte	01.11.2022
Gebührenreglement Alternative	01.01.2022
Gebührenreglement Immobilien	01.07.2017

Geschäftsleitung

Urs Brügger
Jean-Claude Scherz
Michael Zuppiger

Zeichnungsberechtigte

Urs Brügger
Jean-Claude Scherz
Michael Zuppiger
Roland Hohler
Kurt Ledermann
Philipp Aegerter
Willy Guntern
Daniel Schnyder
Martin Widmer

Organe

- 1) Anlegerversammlung
- 2) Stiftungsrat
- 3) Revisionsstelle

Revisionsstelle

PricewaterhouseCoopers AG

Stiftungsrat

	Erstmalige Wahl	Amts-ablauf
Roland Hohler (Präsident)	2012	2024
Kurt Ledermann (Vizepräsident)	2009	2024
Philipp Aegerter	2013	2025
Willy Guntern	2017	2023
Daniel Schnyder	2014	2023
Martin Widmer	2012	2024

Aufsichtsbehörde

Oberaufsichtskommissionen Berufliche Vorsorge
OAK BV

Komitees

Audit Committee (AC)

Kurt Ledermann, Vorsitzender
Martin Widmer

Verwaltung und Administration

1741 Fund Solutions AG

Verwahrstellen

Bank Julius Bär & Co. AG
Rothschild & Co Bank AG (AWI LongRun Equity)

Vermögensverwaltung

AXA Investment Managers	AWI Obligationen Inland CHF, AWI Obligationen Inland CHF Redex, AWI Obligationen Ausland CHF, AWI Global Staatsanleihen, AWI Global Staatsanleihen Hedged CHF, AWI Global SmartBeta Unternehmensanleihen Hedged CHF, AWI Global SmartBeta Aktien ESG, AWI Immobilien Schweiz
Fundo S.A.	AWI BVG 25 andante, AWI BVG 35 allegro, AWI BVG 45 vivace
VI VorsorgeInvest AG	AWI Aktien Schweiz SMC
Credit Suisse Asset Management	AWI Aktien Schweiz indexiert, AWI Aktien Europa ex CH indexiert, AWI Aktien Emerging Markets indexiert, AWI Aktien Welt ex CH indexiert
Banque Cantonale Vaudoise, BCV	AWI Immobilien Schweiz Indirekt
Schroder Investment Management AG	AWI Insurance Linked Strategies
Avobis Invest AG	AWI Wohnbauhypotheken Schweiz
1741 Fund Solutions AG	AWI KMU Darlehen CHF
Plenum Investments AG	AWI Insurance Debt Europe Hedged CHF
Rothschild & Co Bank AG	AWI LongRun Equity
Zugerberg Finanz AG	AWI Decarbonization Infrastructure Debt

Vermögensanlagen

Das Stiftungsvermögen gliedert sich per 31. Dezember 2022 in das Stammvermögen sowie in 25 verschiedene, rechnerisch selbständig geführte, voneinander unabhängige Anlagegruppen. Die Vermögensanlage richtet sich nach den vom Stiftungsrat verabschiedeten Reglementen und genehmigten Anlagerichtlinien.

Die mit der Vermögensverwaltung der Anlagegruppen betrauten Institutionen sind der FINMA oder einer anderen, vergleichbaren staatlichen Aufsicht unterstellt.

Darstellung der Jahresrechnung

Die Darstellung der Jahresrechnungen der Anlagegruppen entspricht den Fachempfehlungen von Swiss GAAP FER 26 sowie den spezifischen Vorschriften der vom Bundesrat herausgegebenen Verordnung über die Anlagestiftungen (ASV). Die Jahresrechnungen vermitteln ein den tatsächlichen Verhältnissen entsprechendes Bild der Vermögens-, Finanz- und Ertragslage (true and fair view).

Kostentransparenz

Als Mitglied der KGAST (Konferenz der Geschäftsführer von Anlagestiftungen) hat sich die AWI verpflichtet, eine Betriebsaufwandquote (TER KGAST) für alle Anlagegruppen zu ermitteln und im Rahmen dieses Jahresberichtes zu publizieren. Die im Jahresbericht publizierte Betriebsaufwandquote wird nach der ex post Methode berechnet. Diese Kennziffer drückt die Gesamtheit derjenigen Kommissionen und Kosten aus, welche laufend dem Vermögen der Anlagegruppe belastet werden (Betriebsaufwand). Sie wird als Prozentsatz des Nettovermögens dargestellt. Nebst dem Jahresbericht publiziert die AWI die TER KGAST ebenfalls auf ihren Fact-Sheets. Die Oberaufsichtskommission Berufliche Vorsorge OAK BV hat das TER-Kostenquoten-Konzept der KGAST als transparent anerkannt.

Einhaltung der Anlagerichtlinien

Die Einhaltung der Anlagerichtlinien sowie der reglementarischen und gesetzlichen Limiten werden in regelmässigen Abständen durch eine unabhängige Stelle kontrolliert. Die Ergebnisse dieser Kontrollen werden der Geschäftsleitung sowie dem Stiftungsrat der AWI gemeldet. Diese ordnen, sofern notwendig, zweckdienliche Massnahmen bei Verletzungen der Vorschriften an. Im Geschäftsjahr 2022 gab es keine aktiven Verstösse gegen die Anlagerichtlinien. Passive Verstösse aufgrund von Marktwertveränderungen oder anlegerseitiger Cash-Flows wurden jeweils innert angemessener Frist durch die Portfolio-Manager korrigiert.

Reinvestition der Erträge (Thesaurierung)

Erstmals für das Geschäftsjahr 2004 wurde die Thesaurierung bei allen Anlagegruppen eingeführt (ausser AWI Immobilien Schweiz). Seitdem wird jeweils der aufgelaufene Ertrag dem Kapitalwert in der entsprechenden Anlagegruppe zugeschlagen.

Securities Lending

Da die AWI bei den Anlagegruppen mit Direktanlagen auf ein Securities Lending verzichtet, findet die Anforderung zur Abgabe einer Erklärung betreffend die Einhaltung der Bestimmungen zur Effektenleihe der Verordnung der FINMA über die kollektiven Kapitalanlagen per Jahresende keine Anwendung. Bei Anlagegruppen, welche mit AXA Swiss Institutional Funds oder Credit Suisse Institutional Funds umgesetzt werden, kann auf Stufe dieser Zielfonds Securities Lending zur Ertragssteigerung eingesetzt werden – dies im Rahmen der gesetzlichen Vorgaben des Schweizerischen Kollektivanlagerechtes und des entsprechenden Fondsvertrages. Die gesetzlichen Vorgaben werden wie alle anderen Anlagerichtlinien regelmässig überwacht.

Prospekte

Für die Anlagegruppen AWI Immobilien Schweiz, AWI Immobilien Schweiz Indirekt, AWI Insurance Linked Strategies, AWI KMU Darlehen CHF und AWI Insurance Debt Europe Hedged CHF existieren Prospekte. Die Prospekte können auf der Homepage der AWI unter Downloads abgerufen werden.

Wahrnehmung der Aktionärsstimmrechte

Der Stiftungsrat hat die Ausübung der Aktionärsstimmrechte an die Geschäftsleitung delegiert. Die Geschäftsleitung überwacht die Traktanden der Generalversammlungen für die Aktien-Anlagegruppen, welche Direktanlagen halten. Die Geschäftsleitung übt dabei die Stimmrechte unabhängig und ausschliesslich im Interesse der Anleger aus. Bei Traktanden, welche die Interessen der Anleger nachhaltig tangieren können (wie Fusionen, Übernahmen, Reorganisationen, Änderungen in der Kapital- und Stimmrechtsstruktur, etc.), wird in jedem Fall abgestimmt. Die Geschäftsleitung kann dazu auf Analysen und Empfehlungen des zuständigen Portfolio Managers zurückgreifen. Bei allen übrigen Traktanden (insbes. Routinegeschäfte) kann die Geschäftsleitung auf eine Stimmabgabe verzichten oder diese an die Depotbank oder den Vermögensverwalter delegieren. Für Anlagegruppen, welche in kollektive Kapitalanlagen nach KAG investieren, hat die AWI Anlagestiftung keine direkte Einflussmöglichkeit auf die Ausübung der Aktionärsrechte. Sie hat jedoch im Rahmen der allgemeinen Auskunftspflicht die Möglichkeit, Informationen bei den jeweils zuständigen Fondsleitungsgesellschaften zu erfragen.

Nachhaltiges Investieren

Das Thema nachhaltige Anlagen wird für institutionelle Anleger immer wichtiger. Auch die AWI bekennt sich zu den Prinzipien nachhaltigen Investierens. Dies gilt insbesondere für die aktiv verwalteten AWI Anlagevermögen. In der Broschüre «Nachhaltiges Investieren mit der AWI Anlagestiftung» zeigen wir auf, wie nachhaltiges Investieren in den AWI Anlagegruppen umgesetzt wird. Die Broschüre kann auf der Homepage der AWI unter Downloads abgerufen werden.

Steuerliche Aspekte

Die AWI Anlagestiftung setzt wo möglich, aus steuerlichen Gründen im Sinne der Anleger kollektive Anlageinstrumente ein. Durch den Einsatz von institutionellen Anlagefonds Schweizerischen oder Liechtensteinischen Rechts entfällt die für Anlagestiftungen nachteilige Stempelsteuer auf dem Wertschriftenumsatz und die Mehrwertsteuer auf den Vermögensverwaltungsgebühren.

Ausweis von Vertriebs- und Betreuungsentschädigungen sowie Rückerstattungen

Die Anlagestiftung als Empfängerin von Rückvergütungen

Die Behandlung von Retrozessionen ist in den Vermögensverwaltungsverträgen der AWI mit ihren Dienstleistungserbringern festgehalten. Die Dienstleistungserbringer sind demnach verpflichtet, geldwerte Leistungen an die Anlagestiftung bzw. an die betroffenen Anlagegruppen weiter zu vergüten. Für das Jahr 2022 wurde der Betrag von CHF 1'159.62 vollumfänglich der Anlagegruppe AWI Immobilien Schweiz Indirekt rückvergütet, basierend auf folgendem Vertrag: Vermögensverwaltungsvertrag zwischen der Anlagestiftung Winterthur für Personalvorsorge (AWI) und der Banque Cantonale Vaudoise, in Kraft seit dem 31. August 2015, erneuert am 1. Dezember 2020.

Die Anlagestiftung als Erbringerin von Rabatten der Management- bzw. Pauschalgebühren an Anleger

An seiner Sitzung vom 31. März 2010 hat der Stiftungsrat der AWI Anlagestiftung der Einführung eines gestaffelten, volumenabhängigen Gebührenmodells zugestimmt. Die massgebliche Rabattierung der Management- bzw. Pauschalgebühren für die Anleger richtet sich nach deren Gesamtinvestitionsvolumen. Daraus errechnet sich die Höhe der Rabattierung für die jeweilige Investition pro Anlagegruppe. Die Berechtigung entsteht zurzeit ab einer Gesamtinvestition von CHF 20 Mio. und erhöht sich stufenweise. Die maximal mögliche Rückerstattung ist bei einer Gesamtinvestition ab CHF 100 Mio. erreicht. Die Aufwände aus Rabatten pro Anlagegruppe für das Jahr 2022 sind aus nachstehender Liste ersichtlich. Die Belastung erfolgt im Stammvermögen aus den vereinnahmten Verwaltungsgebühren und nicht direkt aus den Anlagegruppen. Die Rückzahlungen erfolgen jährlich.

Anlagegruppen in CHF	Rückvergütungen 2022 CHF	Rückvergütungen 2021 CHF
AWI Obligationen Inland CHF	-12'641	-12'049
AWI Obligationen Inland CHF Redex	0	0
AWI Obligationen Ausland CHF	-1'097	-3'973
AWI Global Staatsanleihen	-4'645	-4'328
AWI Global Staatsanleihen Hedged CHF	-9'440	-11'784
AWI Global SmartBeta Unternehmensanleihen Hedged CHF	-6'353	-12'507
AWI Decarbonization Infrastructure Debt CHF	0	0
AWI Aktien Schweiz SMC	-84'785	-108'207
AWI Global SmartBeta Aktien ESG	-6'772	-7'519
AWI BVG 25 andante	-4'473	-800
AWI BVG 35 allegro	-72'132	-85'704
AWI BVG 45 vivace	-15'878	-19'201
AWI Immobilien Schweiz indirekt	-3'712	-3'811
AWI Immobilien Schweiz	-10'338	-9'384
AWI Aktien Schweiz indexiert	-2'718	-3'454
AWI Aktien Europa ex CH indexiert	-3'328	-3'658
AWI Aktien Japan indexiert	0	41
AWI Aktien Emerging Markets indexiert	1'480	-6'255
AWI Aktien Welt ex CH indexiert	0	0
AWI Wohnbauhypotheken Schweiz	0	0
AWI KMU Darlehen Schweiz CHF	0	0
AWI Insurance Debt Europe Hedged CHF	0	0
Gesamtergebnis CHF	-236'832	-292'592
Anlagegruppen in USD	2022 USD	2021 USD
AWI LongRun Equity	0	0
AWI Insurance Linked Strategies	-290'774	-280'622
Gesamtergebnis Rückvergütungen an Anleger in CHF	-512'330	-546'102

Die Anlagestiftung als Erbringerin von Rabatten der Management- bzw. Pauschalgebühren via Vermittler

An seiner Sitzung vom 31. März 2010 hat der Stiftungsrat der AWI Anlagestiftung der Einführung eines gestaffelten, volumenabhängigen Gebührenmodells zugestimmt. Mit der Einführung wurden ebenfalls sämtliche Vertriebs- und Betreuungsverträge den neuen Rahmenbedingungen angepasst. Der massgebliche Rabatt der Management- bzw. Pauschalgebühren richtet sich nach dem entsprechenden Tarif des Gebührenmodells. Im Geschäftsjahr 2022 wurden keine Rabatte an etwelche Vermittler ausbezahlt.

Bewertung

Wertschriften Anlagegruppen

Die Bewertung der Anlagen erfolgt zum Kurs- bzw. Verkehrswert per 31. Dezember 2022. Als solcher gilt grundsätzlich der am Hauptmarkt zuletzt bezahlte Kurs. Die Bewertung der kollektiven Kapitalanlagen erfolgt zu am 31. Dezember 2022 zuletzt verfügbaren Nettoinventarwerten. Fremdwährungsanlagen werden zu den Devisenschlusskursen (Closing Spot Rates MSCI) vom 31. Dezember 2022 umgerechnet.

Immobilien Anlagegruppen

AWI Immobilien Schweiz (Fund of Fund): Die Bewertung der Anlagen erfolgt anhand der am 31. Dezember 2022 zuletzt verfügbaren Nettoinventarwerte der unterliegenden kollektiven Kapitalanlagen. AWI Immobilien Schweiz Indirekt (Fund of Fund): Die Bewertung der Anlagen erfolgt anhand der am 31. Dezember 2022 zuletzt verfügbaren Nettoinventarwerte der unterliegenden kollektiven Kapitalanlagen und für die Immobilienaktien wird der entsprechende Kurs (Börsenwert) angewendet.

AWI KMU Darlehen CHF

Die Bewertung der investierten Darlehen hängt in wesentlichem Masse von der historischen und auf Basis von Modellen errechneten, erwarteten Ausfallwahrscheinlichkeit und des theoretisch erwarteten Verlustes ab. Auf Basis dieser Erwartungen werden laufend Rückstellungen bzw. Wertberichtigungen gebildet, welche die Bewertung der Anlagegruppe massgeblich beeinflussen. Gleichzeitig werden auch die effektiven Ausfälle und tatsächliche Verluste in der Bewertung berücksichtigt, so dass die theoretischen Rückstellungen laufend mit den effektiven Ergebnissen verglichen werden können.

AWI Wohnbauhypotheken Schweiz

Festhypotheken werden monatlich zum Marktwert (Barwertmethode) bewertet. Dabei werden die zukünftigen Zahlungen des Kreditnehmers mit aktuellen Marktzinssätzen (Zinssatz-Floor bei 0%) auf den jeweiligen Bewertungsstichtag diskontiert. Variabel verzinsliche Hypotheken in der Anlagegruppe werden zum Nominalwert bewertet.

Devisenumrechnungskurse gegenüber CHF

AUD	0.6274	HKD	0.1185
CAD	0.6828	JPY	0.0070
EUR	0.9874	SEK	0.0888
GBP	1.1129	USD	0.9252

Bestehende Anlagegruppen ohne Jahresabschluss per 31.12.2022

AWI Aktien USA indexiert

Die Anlagegruppe hat alle Anteile per 05.10.2020 zurückgegeben. Gem. Stiftungsrats-Beschluss vom 13.11.2020 soll die Anlagegruppe bis auf weiteres offenbleiben, um Anlegern bei Bedarf diese bewährte Anlagelösung anbieten zu können.

AWI Aktien Japan indexiert

Die Anlagegruppe hat alle Anteile per 21.01.2021 zurückgegeben. Gem. Stiftungsrats-Beschluss vom 13.11.2020 soll die Anlagegruppe bis auf weiteres offenbleiben, um Anlegern bei Bedarf diese bewährte Anlagelösung anbieten zu können.

Benchmarkwechsel

AWI Global Staatsanleihen und AWI Global Staatsanleihen Hedged CHF

FTSE Russell hatte die Berechnung der bisherigen Benchmark für die Anlagegruppen AWI Global Staatsanleihen und AWI Global Staatsanleihen Hedged CHF ohne Vorankündigung eingestellt. Nach eingehender Analyse möglicher Alternativen haben wir uns für die bekannten Indices von J.P. Morgan entschieden. Seit dem 3. Oktober 2022 werden nun der J.P. Morgan GBI Global Traded in CHF und der J.P. Morgan GBI Global Traded Hedged CHF als Benchmark verwendet.

Performance und Volatilität

	Lancierungsdatum	Performance p.a. (%) 1 Jahr	5 Jahre	10 Jahre	Seit Lancierung (%)	Volatilität p.a. (%) 1 Jahr	5 Jahre	10 Jahre	Seit Lancierung (%)
Aktive Anlagegruppen									
AWI Obligationen Inland CHF	01.11.99	-12.60	-2.30	-0.31	1.98	7.23	5.21	4.38	3.96
<i>SBI Domestic AAA-BBB Total Return</i>		-12.88	-2.24	-0.24	2.06	7.36	5.28	4.41	3.99
AWI Obligationen Inland CHF Redex	11.07.13	-1.12	-0.59	-	-0.51	1.29	1.79	-	1.55
AWI Wohnbauhypotheken Schweiz	29.03.18	-9.74	-	-	-1.76	7.12	-	-	3.47
<i>SBI Domestic AAA-BBB 5-7Y (TR)</i>		-9.68	-	-	-1.81	5.78	-	-	3.93
AWI Obligationen Ausland CHF	01.01.08	-8.09	-1.64	-0.21	1.23	4.42	3.80	2.98	2.86
<i>SBI Foreign AAA-BBB Total Return</i>		-9.38	-1.68	-0.11	1.25	4.97	4.04	3.14	3.09
AWI Global Staatsanleihen	15.07.92	-16.70	-3.65	-1.39	2.59	6.55	5.65	6.15	7.71
<i>J.P. Morgan GBI Global Index (in CHF)</i>		-16.94	-3.53	-1.11	2.44	6.13	5.63	6.07	7.69
AWI Global Staatsanleihen Hedged CHF	02.12.19	-14.68	-	-	-5.14	5.99	-	-	4.54
<i>J.P. Morgan GBI Global Index (in CHF)</i>		-14.95	-	-	-5.09	6.15	-	-	4.88
AWI Global SmartBeta Unternehmensanleihen Hedged CHF	31.01.14	-17.17	-2.29	-	-0.17	9.54	6.69	-	5.44
<i>ICE Bof AML Global Corporate Hedged CHF</i>		-16.65	-1.93	-	0.09	9.16	6.72	-	5.46
AWI Aktien Schweiz SMC	01.01.04	-29.01	2.35	10.73	9.04	21.99	18.16	15.18	14.85
<i>SPI Extra Total Return</i>		-24.02	0.91	9.03	7.93	18.49	15.53	13.18	12.86
AWI Global SmartBeta Aktien ESG	30.09.14	-14.09	6.15	-	7.79	18.54	15.31	-	13.93
<i>MSCI World ex CH Total Return Net Index, in CHF</i>		-17.25	5.00	-	71.47	20.62	17.31	-	15.70
AWI LongRun Equity	29.11.21	-23.23	-	-	-19.81	24.12	-	-	22.61
<i>MSCI World AC ex CH Total Return Net</i>		-18.37	-	-	-15.31	21.27	-	-	20.19
AWI BVG 25 andante	01.11.99	-13.53	-0.17	1.95	2.19	8.47	6.13	4.93	4.62
<i>Customized Index, Total Return</i>		-13.49	0.34	2.54	3.02	7.96	6.02	4.83	4.58
AWI BVG 35 allegro	01.01.84	-14.18	0.50	2.84	4.80	9.54	7.20	5.87	5.59
<i>Customized Index, Total Return</i>		-13.90	1.07	3.43	4.94	8.97	7.01	5.71	5.51
AWI BVG 45 vivace	01.11.99	-14.59	0.87	3.52	2.56	10.12	7.95	6.65	6.48
<i>Customized Index, Total Return</i>		-14.37	1.77	4.32	3.40	10.04	8.09	6.70	6.57
AWI Decarbonization Infrastructure Debt	22.04.22	-	-	-	-5.35	-	-	-	5.36

	Lancierungsdatum	Performance p.a. (%) 1 Jahr	5 Jahre	10 Jahre	Seit Lancierung (%)	Volatilität p.a. (%) 1 Jahr	5 Jahre	10 Jahre	Seit Lancierung (%)
Indexierte Anlagegruppen									
AWI Aktien Schweiz, indexiert	02.05.96	-16.55	4.73	7.81	6.22	15.58	13.16	11.98	12.29
<i>SPI Total Return</i>		-16.48	5.02	8.12	6.64	14.71	13.22	12.03	12.31
AWI Aktien Europa ex CH, indexiert	02.05.96	-12.43	0.67	4.41	4.54	19.97	18.65	15.95	16.50
<i>MSCI Europe ex CH Total Return Net (in CHF)</i>		-13.12	0.22	4.32	4.52	20.36	18.68	15.99	16.72
AWI Aktien Emerging Markets, indexiert	02.05.96	-18.70	-2.80	1.11	3.97	16.92	16.49	14.72	15.97
<i>MSCI Emerging Markets Total Return Net (in CHF)</i>		-18.45	-2.41	1.54	4.16	17.07	16.55	14.78	15.99
AWI Aktien Welt ex CH, indexiert	13.02.04	-17.01	4.87	8.80	4.99	19.72	17.09	14.40	14.44
<i>MSCI World ex CH Total Return Net (in CHF)</i>		-17.25	5.00	9.00	5.17	20.62	17.31	14.54	14.58
Immobilien Anlagegruppen									
AWI Immobilien Schweiz	05.12.08	3.47	4.39	4.26	3.99	0.51	1.41	2.17	2.29
AWI Immobilien Schweiz Indirekt	31.08.15	-8.06	3.24	-	4.37	6.57	6.41	-	5.78
<i>SXI Real Estate Funds Broad Index</i>		-15.17	2.88	-	4.11	9.62	9.15	-	8.22
Alternative Anlagegruppen									
AWI Insurance Linked Strategies	31.08.15	-0.24	2.59	-	1.80	5.69	2.94	-	3.68
AWI KMU Darlehen CHF	31.07.19	2.69	-	-	2.57	0.40	-	-	0.46
AWI Insurance Debt Europe Hedged CHF	30.09.21	-16.42	-	-	-17.25	12.21	-	-	11.01

Derivative Finanzinstrumente

AWI Insurance Linked Strategies in USD

Offene Devisentermingeschäfte per 31.12.2022

Derivate	Fälligkeit	Short/Long	Fremd-währung	Wgh	Fonds-währung	Basis-wert	Einstands-kurs	Termin-kurs	FX-Kurs	Wert in USD
Devisenterminkontrakt	20.01.2023	Short (verkauft)	AUD	15'900'000	9'942'652	USD	0.6253	0.6253	0.6787	10'790'933
Devisenterminkontrakt	20.01.2023	Short (verkauft)	CHF	450'000	449'271	USD	0.9984	0.9984	1.0833	487'473
Devisenterminkontrakt	20.01.2023	Short (verkauft)	EUR	27'062	26'500	USD	0.9792	0.9792	1.0687	28'921
Devisenterminkontrakt	20.01.2023	Short (verkauft)	EUR	4'522'938	4'439'237	USD	0.9815	0.9815	1.0687	4'833'582

Deckungspflicht Engagement-reduzierende Derivate

Deckung		Wert in USD
Liquidität	AUD	266'255
Special Purpose Vehicle (SPV)	AUD	11'039'675
Liquidität	CHF	76'682
Special Purpose Vehicle (SPV)	CHF	377'739
Liquidität	EUR	56'282
Special Purpose Vehicle (SPV)	EUR	33'277
Katastrophenanl. (Cat bonds)	EUR	4'704'885

Deckungsgrad

AUD Short	104.8%
CHF Short	93.2% ¹⁾
EUR Short	98.6% ¹⁾

Gegenparteirisiko

Die OTC-Geschäfte wurden mit Gegenparteien getätigt, die ein Rating von mindestens A aufweisen.

¹⁾ Unterdeckung per 31.12.2022

Die Unterdeckung hat auf das Gesamtportfolio keinen wesentlichen Einfluss und ist im tolerablen Rahmen gemäss Anlagerichtlinien. Um die operativen Aufwände zu Gunsten der Anleger möglichst tief zu halten werden die Devisenterminkontrakte periodisch adjustiert. Es erfolgt eine laufende Überwachung auf Über- und Unterdeckung.

Bericht der Revisionsstelle

an die Anlegerversammlung der Anlagestiftung Winterthur für Personalvorsorge (AWI), Winterthur

Bericht zur Prüfung der Jahresrechnung

Prüfungsurteil

Wir haben die Jahresrechnung der Anlagestiftung Winterthur für Personalvorsorge (AWI) (Anlagestiftung) – bestehend aus den Vermögens- und Erfolgsrechnungen des Anlagevermögens, der Bilanz und der Erfolgsrechnung des Stammvermögens für das am 31. Dezember 2022 endende Jahr sowie dem Anhang, einschliesslich einer Zusammenfassung bedeutsamer Rechnungslegungsmethoden – geprüft.

Nach unserer Beurteilung entspricht die Jahresrechnung (Seiten 11 bis 37) dem schweizerischen Gesetz, den Statuten und den Reglementen.

Grundlage für das Prüfungsurteil

Wir haben unsere Abschlussprüfung in Übereinstimmung mit dem schweizerischen Gesetz und den Schweizer Standards zur Abschlussprüfung (SA-CH) durchgeführt. Unsere Verantwortlichkeiten nach diesen Vorschriften und Standards sind im Abschnitt „Verantwortlichkeiten der Revisionsstelle für die Prüfung der Jahresrechnung“ unseres Berichts weitergehend beschrieben. Wir sind von der Anlagestiftung unabhängig in Übereinstimmung mit den schweizerischen gesetzlichen Vorschriften und den Anforderungen des Berufsstands und wir haben unsere sonstigen beruflichen Verhaltenspflichten in Übereinstimmung mit diesen Anforderungen erfüllt.

Wir sind der Auffassung, dass die von uns erlangten Prüfungsnachweise ausreichend und geeignet sind, um als eine Grundlage für unser Prüfungsurteil zu dienen.

Sonstige Informationen

Der Stiftungsrat ist für die sonstigen Informationen verantwortlich. Die sonstigen Informationen umfassen die im Geschäftsbericht enthaltenen Informationen, aber nicht die Jahresrechnung und unseren dazugehörigen Bericht.

Unser Prüfungsurteil zur Jahresrechnung erstreckt sich nicht auf die sonstigen Informationen, und wir bringen keinerlei Form von Prüfungsschlussfolgerung hierzu zum Ausdruck.

Im Zusammenhang mit unserer Abschlussprüfung haben wir die Verantwortlichkeit, die sonstigen Informationen zu lesen und dabei zu würdigen, ob die sonstigen Informationen wesentliche Unstimmigkeiten zur Jahresrechnung oder unseren bei der Abschlussprüfung erlangten Kenntnissen aufweisen oder anderweitig wesentlich falsch dargestellt erscheinen.

Falls wir auf Grundlage der von uns durchgeführten Arbeiten den Schluss ziehen, dass eine wesentliche falsche Darstellung dieser sonstigen Informationen vorliegt, sind wir verpflichtet, über diese Tatsache zu berichten. Wir haben in diesem Zusammenhang nichts zu berichten.

Verantwortlichkeiten des Stiftungsrats für die Jahresrechnung

Der Stiftungsrat ist verantwortlich für die Aufstellung einer Jahresrechnung in Übereinstimmung mit den gesetzlichen Vorschriften, den Statuten und den Reglementen und für die interne Kontrolle, die der Stiftungsrat als notwendig feststellt, um die Aufstellung einer Jahresrechnung zu ermöglichen, die frei von wesentlichen falschen Darstellungen aufgrund von dolosen Handlungen oder Irrtümern ist.

Verantwortlichkeiten der Revisionsstelle für die Prüfung der Jahresrechnung

Unsere Ziele sind, hinreichende Sicherheit darüber zu erlangen, ob die Jahresrechnung als Ganzes frei von wesentlichen falschen Darstellungen aufgrund von dolosen Handlungen oder Irrtümern ist, und einen Bericht abzugeben, der unser Prüfungsurteil beinhaltet. Hinreichende Sicherheit ist ein hohes Mass an Sicherheit, aber keine Garantie dafür, dass eine in Übereinstimmung mit dem schweizerischen Gesetz und den SA-CH durchgeführte Abschlussprüfung eine wesentliche falsche Darstellung, falls eine solche vorliegt, stets aufdeckt. Falsche Darstellungen können aus dolosen Handlungen oder Irrtümern resultieren und werden als wesentlich gewürdigt, wenn von ihnen einzeln oder insgesamt vernünftigerweise erwartet werden könnte, dass sie die auf der Grundlage dieser Jahresrechnung getroffenen wirtschaftlichen Entscheidungen von Nutzern beeinflussen.

Als Teil einer Abschlussprüfung in Übereinstimmung mit dem schweizerischen Gesetz und den SA-CH üben wir während der gesamten Abschlussprüfung pflichtgemässes Ermessen aus und bewahren eine kritische Grundhaltung. Darüber hinaus:

- identifizieren und beurteilen wir die Risiken wesentlicher falscher Darstellungen in der Jahresrechnung aufgrund von dolosen Handlungen oder Irrtümern, planen und führen Prüfungshandlungen als Reaktion auf diese Risiken durch sowie erlangen Prüfungsnachweise, die ausreichend und geeignet sind, um als Grundlage für unser Prüfungsurteil zu dienen. Das Risiko, dass aus dolosen Handlungen resultierende wesentliche falsche Darstellungen nicht aufgedeckt werden, ist höher als ein aus Irrtümern resultierendes, da dolose Handlungen kollusives Zusammenwirken, Fälschungen, beabsichtigte Unvollständigkeiten, irreführende Darstellungen oder das Ausserkraftsetzen interner Kontrollen beinhalten können.
- gewinnen wir ein Verständnis von der für die Abschlussprüfung relevanten internen Kontrolle, um Prüfungshandlungen zu planen, die unter den gegebenen Umständen angemessen sind, jedoch nicht mit dem Ziel, ein Prüfungsurteil zur Wirksamkeit der internen Kontrolle der Anlagestiftung abzugeben.
- beurteilen wir die Angemessenheit der angewandten Rechnungslegungsmethoden sowie die Vertretbarkeit der dargestellten geschätzten Werte in der Rechnungslegung und damit zusammenhängenden Angaben.

Wir kommunizieren mit dem obersten Organ bzw. dessen zuständigem Ausschuss unter anderem über bedeutsame Prüfungsfeststellungen, einschliesslich etwaiger bedeutsamer Mängel der internen Kontrolle, die wir während unserer Abschlussprüfung identifizieren.

Bericht zu sonstigen gesetzlichen und anderen rechtlichen Anforderungen

Der Stiftungsrat ist für die Erfüllung der gesetzlichen Aufgaben und die Umsetzung der statutarischen und reglementarischen Bestimmungen zur Organisation, zur Geschäftsführung und zur Vermögensanlage verantwortlich, soweit diese Aufgaben nicht von der Anlegerversammlung wahrgenommen werden. In Übereinstimmung mit Art. 10 ASV und Art. 35 BVV 2 haben wir die vorgeschriebenen Prüfungen vorgenommen.

Wir haben geprüft, ob

- die Organisation und die Geschäftsführung den gesetzlichen, statutarischen und reglementarischen Bestimmungen entsprechen und ob eine der Grösse und Komplexität angemessene interne Kontrolle existiert;
- die Vermögensanlage den gesetzlichen, statutarischen und reglementarischen Bestimmungen einschliesslich der Anlagerichtlinien entspricht;
- die Vorkehren zur Sicherstellung der Loyalität in der Vermögensverwaltung getroffen wurden und die Einhaltung der Loyalitätspflichten sowie die Offenlegung der Interessenverbindungen durch das zuständige Organ hinreichend kontrolliert wird;
- die vom Gesetz verlangten Angaben und Meldungen an die Aufsichtsbehörde gemacht wurden;
- in den offen gelegten Rechtsgeschäften mit Nahestehenden die Interessen der Anlagestiftung gewahrt sind.

Wir bestätigen, dass die diesbezüglichen anwendbaren gesetzlichen, statutarischen und reglementarischen Vorschriften einschliesslich der Anlagerichtlinien eingehalten sind.

Wir empfehlen, die vorliegende Jahresrechnung zu genehmigen.

PricewaterhouseCoopers AG

Philippe Bingert
Zugelassener Revisionsexperte
Leitender Revisor

Marco Tiefenthal
Zugelassener Revisionsexperte

Basel, 18. April 2023

Überschreitung der Schuldner- und Gesellschaftsbegrenzung

Unter Anwendung von Art. 26a Abs. 1 ASV und gestützt auf die Verordnung des EDI über die Voraussetzungen für die Überschreitung der Schuldner- und Gesellschaftsbegrenzungen von Anlagestiftungen wurden bei den nachfolgenden Anlagegruppen Schuldner mit einem Anteil am NAV von über 10% beziehungsweise Beteiligungen mit einem Anteil von über 5% am NAV gehalten. Forderungen gegenüber der Eidgenossenschaft und schweizerischen Pfandbriefinstituten sind unbeschränkt haltbar.

AWI Obligationen Inland CHF

<i>Anzahl der gehaltenen Schuldner</i>		59	
Benchmark: SBI AAA-BBB Domestic Total Return			
Benchmarkfremde Anlagen	(%)	Schuldner > 10% Beteiligungen > 5%	(%)
Kraftwerke Linth-Limmern AG	2.24	keine	
Mobimo Holding	0.24		
Sika AG	0.22		
Solothurn, Kanton	0.19		

AWI Obligationen Ausland CHF

<i>Anzahl der gehaltenen Schuldner</i>		82	
Benchmark: SBI Foreign AAA-BBB Total Return			
Benchmarkfremde Anlagen	(%)	Schuldner > 10% Beteiligungen > 5%	(%)
Schweizer Pfandbriefinstitute	1.85	keine	
Hypothekenbank Frankfurt	1.48		
Banco de Chile	0.80		
Transurban Queensland Finance	0.75		
Bank of Montreal	0.62		
Deutsche Bank AG	0.54		
Marquarie Group	0.28		
Canadian Imperial Bank of Commerce	0.12		
ANZ Bank New Zealand	0.07		

AWI Global Staatsanleihen

<i>Anzahl der gehaltenen Schuldner</i>		30	
Benchmark: J.P. Morgan GBI Global Index (in CHF)			
Benchmarkfremde Anlagen	(%)	Schuldner > 10% Beteiligungen > 5%	(%)
International Bank for Reconstr. And Devel.	9.83	USA	31.96
European Investment Bank	6.24	Japan	18.69
Kreditanstalt für Wiederaufbau	3.73	Supra National	13.11
Frankreich Republik	1.48		
BNG Bank.	1.37		
European Bank for Reconstr. and Devel.	1.32		
Mexiko	1.29		
Grossbritannien und Nord-Irland	1.02		
Bundesrepublik Deutschland	0.99		
Israel	0.74		

AWI Global Staatsanleihen Hedged CHF

Anzahl der gehaltenen Schuldner 30

Benchmark: J.P. Morgan GBI Global Index (in CHF)

Benchmarkfremde Anlagen	(%)	Schuldner > 10% Beteiligungen > 5%	(%)
International Bank for Reconstr. And Devel.	9.83	USA	31.96
European Investment Bank	6.24	Japan	18.69
Kreditanstalt für Wiederaufbau	3.73	Supra National	13.11
Frankreich Republik	1.48		
BNG Bank.	1.37		
European Bank for Reconstr. and Devel.	1.32		
Mexiko	1.29		
Grossbritannien und Nord-Irland	1.02		
Bundesrepublik Deutschland	0.99		
Israel	0.74		

AWI LongRun Equity

Anzahl der gehaltenen Gesellschaften 24

Benchmark: MSCI World AC ex CH Total Return Net

Benchmarkfremde Anlagen	(%)	Schuldner > 10% Beteiligungen > 5%	(%)
keine		Microsoft Corp	6.10
		United Health Group	5.40
		Accenture PLC	5.30
		Alphabet Inc	5.20

AWI Aktien Schweiz, indiziert

Anzahl der gehaltenen Gesellschaften 218

Benchmark: SPI Total Return

Benchmarkfremde Anlagen	(%)	Schuldner > 10% Beteiligungen > 5%	(%)
keine		Nestle	20.32
		Roche Holdings	14.22
		Novartis	12.56

AWI Aktien Emerging Markets, indiziert

Anzahl der gehaltenen Gesellschaften 1406

Benchmark: MSCI Emerging Markets Total Return Net, in CHF

Benchmarkfremde Anlagen	(%)	Schuldner > 10% Beteiligungen > 5%	(%)
keine		Taiwan Manuf. Co	6.08

AWI Langzeitentwicklung

	2022	2021	2020	2019	2018
Anlagestiftung Winterthur AWI					
Vermögen Anlagegruppen in Mio. CHF	1'243.86	1'556.11	1'524.21	1'405.99	1'230.36
Ansprüche	965'452.95	1'038'939.59	1'004'323.57	917'536.01	857'863.59
Anleger	159	166	158	161	166
AWI Obligationen Inland CHF					
Vermögen in Mio. CHF	86.53	129.35	76.71	85.79	82.66
Ansprüche	85'446.94	111'643.55	64'587.76	72'952.52	72'657.84
Inventarwert 31.12. in CHF	1'012.66	1'158.62	1'187.70	1'175.94	1'137.61
Performance in % p.a.	-12.60	-2.45	1.00	3.37	-0.01
Performance in % - 3 Jahre p.a.	-4.86	0.61	1.44	1.13	0.54
Volatilität in % - 3 Jahre p.a.	5.94	4.79	4.53	3.31	3.09
Performance in % - 5 Jahre p.a.	-2.30	0.38	1.19	1.43	2.33
Volatilität in % - 5 Jahre p.a.	5.21	4.02	4.17	3.55	3.18
Performance in % - 10 Jahre p.a.	-0.31	1.30	2.25	2.55	2.81
Volatilität in % - 10 Jahre p.a.	4.38	3.63	3.58	3.15	2.96
AWI Obligationen Inland CHF Redex					
Vermögen in Mio. CHF	25.67	20.18	20.26	20.31	23.99
Ansprüche	26'949.23	20'949.23	20'949.23	20'949.23	25'104.27
Inventarwert 31.12. in CHF	952.67	963.42	966.94	969.40	955.74
Performance in % p.a.	-1.12	-0.36	-0.25	1.43	-2.59
Performance in % - 3 Jahre p.a.	-0.58	0.27	-0.48	-0.46	-0.74
Volatilität in % - 3 Jahre p.a.	2.05	2.13	2.06	1.14	0.79
Performance in % - 5 Jahre p.a.	-0.59	-0.40	-0.21	-0.49	-0.71
Volatilität in % - 5 Jahre p.a.	1.79	1.72	1.65	1.34	1.19
AWI Wohnbauhypotheken Schweiz					
Vermögen in Mio. CHF	159.66	169.33	139.84	92.68	40.21
Ansprüche	173'726.40	166'306.12	137'213.37	91'046.72	40'080.38
Inventarwert 31.12. in CHF	919.04	1'018.20	1'019.16	1'017.94	1'003.32
Performance in % p.a.	-9.74	-0.09	0.12	1.46	0.33
Performance in % - 3 Jahre p.a.	-3.35	0.49			
Volatilität in % - 3 Jahre p.a.	4.28	0.78			
AWI Obligationen Ausland CHF					
Vermögen in Mio. CHF	40.74	52.01	26.57	39.58	40.43
Ansprüche	33'898.37	39'775.35	20'085.15	29'945.55	31'107.14
Inventarwert 31.12. in CHF	1'201.90	1'307.66	1'322.87	1'321.59	1'299.64
Performance in % p.a.	-8.09	-1.15	0.10	1.69	-0.46
Performance in % - 3 Jahre p.a.	-3.11	0.21	0.44	0.41	0.06
Volatilität in % - 3 Jahre p.a.	4.64	4.01	3.89	1.71	1.44
Performance in % - 5 Jahre p.a.	-1.64	0.03	0.39	0.61	1.19
Volatilität in % - 5 Jahre p.a.	3.80	3.19	3.20	1.82	1.64
Performance in % - 10 Jahre p.a.	-0.21	1.22	1.66	1.99	
Volatilität in % - 10 Jahre p.a.	2.98	2.62	2.64	1.84	

	2022	2021	2020	2019	2018
AWI Global Staatsanleihen					
Vermögen in Mio. CHF	8.60	10.32	25.77	25.66	30.21
Ansprüche	7'578.45	7'578.45	18'128.45	18'128.45	22'117.16
Inventarwert 31.12. in CHF	1'134.44	1'361.87	1'421.69	1'415.45	1'365.95
Performance in % p.a.	-16.70	-4.21	0.44	3.62	-0.05
Performance in % - 3 Jahre p.a.	-7.11	-0.10	1.32	2.04	1.89
Volatilität in % - 3 Jahre p.a.	5.43	4.49	5.01	5.37	5.53
Performance in % - 5 Jahre p.a.	-3.65	0.44	1.94	1.12	2.41
Volatilität in % - 5 Jahre p.a.	5.65	4.92	5.09	6.84	6.79
Performance in % - 10 Jahre p.a.	-1.39	0.39	1.49	0.84	0.71
Volatilität in % - 10 Jahre p.a.	6.15	6.30	7.71	8.26	8.42
AWI Global Staatsanleihen Hedged CHF					
Vermögen in Mio. CHF	18.61	24.75	16.44	15.89	-
Ansprüche	21'903.39	24'852.99	15'990.00	15'990.00	
Inventarwert 31.12. in CHF	849.73	995.88	1'028.00	993.69	
Performance in % p.a.	-14.68	-3.12	3.44		
AWI Global SmartBeta Unternehmensanleihen Hedged CHF					
Vermögen in Mio. CHF	62.04	103.65	203.58	173.38	164.06
Ansprüche	63'002.89	87'185.42	166'510.44	151'002.44	154'439.00
Inventarwert 31.12. in CHF	984.74	1'118.89	1'222.62	1'148.22	1'062.31
Performance in % p.a.	-17.17	-2.76	6.48	8.09	-3.95
Performance in % - 3 Jahre p.a.	-4.99	3.82	3.39	2.08	0.61
Volatilität in % - 3 Jahre p.a.	8.20	5.89	5.71	2.69	2.87
Performance in % - 5 Jahre p.a.	-2.29	1.95	3.22	1.72	
Volatilität in % - 5 Jahre p.a.	6.69	4.77	4.82	3.13	
AWI Aktien Schweiz SMC					
Vermögen in Mio. CHF	95.83	166.60	127.52	114.97	86.42
Ansprüche	18'893.12	23'314.75	23'466.33	23'867.20	23'460.63
Inventarwert 31.12. in CHF	5'072.42	7'145.72	5'434.33	4'816.87	3'683.68
Performance in % p.a.	-29.01	31.49	12.82	30.76	-18.45
Performance in % - 3 Jahre p.a.	1.74	24.69	6.35	11.34	8.23
Volatilität in % - 3 Jahre p.a.	19.90	15.86	17.49	13.69	13.03
Performance in % - 5 Jahre p.a.	2.35	15.40	13.33	13.16	8.20
Volatilität in % - 5 Jahre p.a.	18.16	15.20	15.00	14.07	13.14
Performance in % - 10 Jahre p.a.	10.73	15.92	9.82	11.68	11.15
Volatilität in % - 10 Jahre p.a.	15.18	13.59	14.33	13.19	14.50
AWI Global SmartBeta Aktien ESG					
Vermögen in Mio. CHF	57.85	67.60	41.31	38.16	54.59
Ansprüche	30'949.05	31'072.49	24'515.57	22'951.05	41'119.82
Inventarwert 31.12. in CHF	1'869.05	2'175.66	1'685.02	1'662.85	1'327.65
Performance in % p.a.	-14.09	29.12	1.33	25.25	-4.26
Performance in % - 3 Jahre p.a.	3.97	17.88	6.70	11.91	6.45
Volatilität in % - 3 Jahre p.a.	17.60	14.88	14.88	9.92	8.98
Performance in % - 5 Jahre p.a.	6.15	12.89	8.88	9.10	
Volatilität in % - 5 Jahre p.a.	15.31	13.06	12.53	11.47	

	2022	2021	2020	2019	2018
AWI LongRun Equity (Lancierung 29.11.2021)					
Vermögen in Mio. USD	44.81	60.29			
Ansprüche	56'979.69	58'847.88			
Inventarwert 31.12. in USD	786.51	1'024.49			
Performance in % p.a.	-23.23	2.45			
AWI BVG 25 andante					
Vermögen in Mio. CHF	14.62	18.91	14.15	15.31	13.64
Ansprüche	9'521.19	10'643.73	8'489.13	9'367.71	9'156.91
Inventarwert 31.12. in CHF	1'535.97	1'776.40	1'667.25	1'633.95	1'490.05
Performance in % p.a.	-13.53	6.55	2.04	9.66	-3.81
Performance in % - 3 Jahre p.a.	-2.04	6.03	2.48	3.84	1.23
Volatilität in % - 3 Jahre p.a.	7.44	5.45	5.22	2.95	2.49
Performance in % - 5 Jahre p.a.	-0.17	4.01	3.03	2.85	2.62
Volatilität in % - 5 Jahre p.a.	6.13	4.57	4.33	3.43	3.21
Performance in % - 10 Jahre p.a.	1.95	4.06	3.63	3.72	3.84
Volatilität in % - 10 Jahre p.a.	4.93	3.98	3.87	3.14	3.46
AWI BVG 35 allegro					
Vermögen in Mio. CHF	148.79	214.35	232.69	249.21	233.36
Ansprüche	67'711.58	83'714.82	98'950.07	108'370.96	113'841.31
Inventarwert 31.12. in CHF	2'197.36	2'560.48	2'351.59	2'299.56	2'049.83
Performance in % p.a.	-14.18	8.88	2.26	12.18	-4.34
Performance in % - 3 Jahre p.a.	-1.50	7.69	3.15	5.09	1.78
Volatilität in % - 3 Jahre p.a.	8.63	6.55	6.38	3.77	3.28
Performance in % - 5 Jahre p.a.	0.50	5.26	3.87	3.65	3.12
Volatilität in % - 5 Jahre p.a.	7.20	5.57	5.32	4.41	4.11
Performance in % - 10 Jahre p.a.	2.84	5.16	4.33	4.47	4.55
Volatilität in % - 10 Jahre p.a.	5.87	4.89	4.79	3.99	4.44
AWI BVG 45 vivace					
Vermögen in Mio. CHF	30.95	34.46	31.64	30.73	31.96
Ansprüche	18'041.73	17'161.92	17'331.71	17'231.98	20'494.22
Inventarwert 31.12. in CHF	1'715.19	2'008.20	1'825.40	1'783.05	1'559.70
Performance in % p.a.	-14.59	10.01	2.38	14.32	-5.06
Performance in % - 3 Jahre p.a.	-1.28	8.78	3.57	6.08	2.17
Volatilität in % - 3 Jahre p.a.	9.34	7.31	7.32	4.61	4.23
Performance in % - 5 Jahre p.a.	0.87	6.09	4.53	4.25	3.46
Volatilität in % - 5 Jahre p.a.	7.95	6.34	6.16	5.43	5.11
Performance in % - 10 Jahre p.a.	3.52	6.02	4.92	5.06	5.13
Volatilität in % - 10 Jahre p.a.	6.65	5.71	5.70	4.96	5.49
AWI Decarbonization Infrastructure Debt (Lancierung 22.04.2022)					
Vermögen in Mio. CHF	4.25				
Ansprüche	4'493.75				
Inventarwert 31.12. in CHF	946.47				
Performance in % p.a.	-				

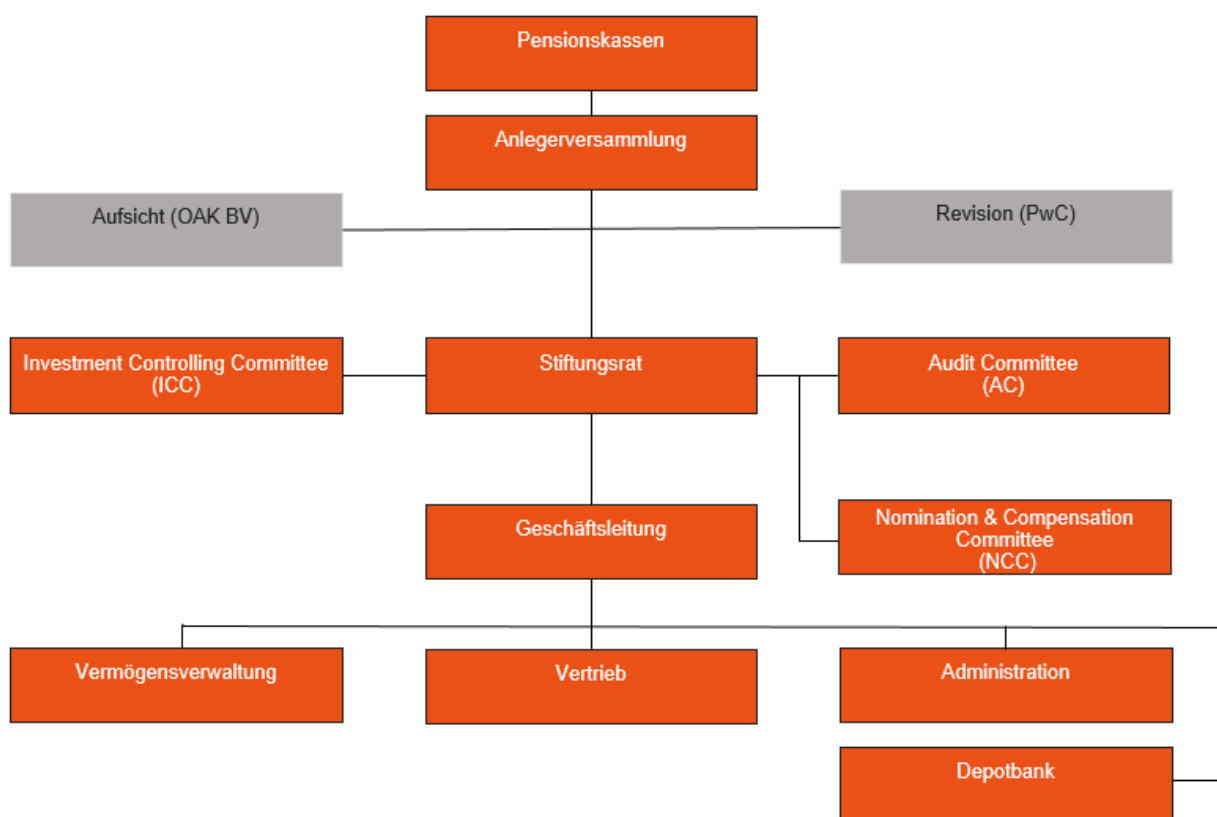
	2022	2021	2020	2019	2018
AWI Aktien Schweiz, indexiert					
Vermögen in Mio. CHF	59.35	75.07	73.01	74.78	67.95
Ansprüche	12'688.94	13'394.64	16'011.99	16'967.92	20'068.30
Inventarwert 31.12. in CHF	4'677.05	5'604.33	4'559.91	4'407.36	3'385.81
Performance in % p.a.	-16.55	22.90	3.46	30.17	-8.78
Performance in % - 3 Jahre p.a.	2.00	18.27	7.09	12.43	2.39
Volatilität in % - 3 Jahre p.a.	14.52	12.28	12.43	9.57	9.97
Performance in % - 5 Jahre p.a.	4.73	12.56	7.64	7.43	4.36
Volatilität in % - 5 Jahre p.a.	13.16	11.38	11.14	11.51	11.12
Performance in % - 10 Jahre p.a.	7.81	11.53	8.34	8.08	7.36
Volatilität in % - 10 Jahre p.a.	11.98	11.15	11.32	10.76	11.90
AWI Aktien Europa ex CH, indexiert					
Vermögen in Mio. CHF	4.95	5.66	5.43	13.48	16.41
Ansprüche	1'704.65	1'704.65	1'974.15	4'665.15	6'854.12
Inventarwert 31.12. in CHF	2'906.25	3'318.67	2'749.46	2'890.43	2'394.89
Performance in % p.a.	-12.43	20.70	-4.88	20.69	-14.80
Performance in % - 3 Jahre p.a.	0.18	11.48	-0.73	7.38	1.43
Volatilität in % - 3 Jahre p.a.	21.22	19.52	19.76	12.85	12.14
Performance in % - 5 Jahre p.a.	0.67	7.29	3.67	4.11	0.95
Volatilität in % - 5 Jahre p.a.	18.65	16.88	17.00	14.18	13.16
Performance in % - 10 Jahre p.a.	4.41	7.41	4.16	3.88	4.91
Volatilität in % - 10 Jahre p.a.	15.95	14.76	15.33	14.20	15.46
AWI Aktien USA, indexiert (Jahr 2020 alle Anteile zurückgegeben)					
Vermögen in Mio. CHF			9.97	15.20	37.91
Ansprüche			2'102.00	4'109.06	9'801.62
Inventarwert 31.12. in CHF			4'741.06	3'699.82	3'867.84
Performance in % p.a.			28.14	-4.34	15.84
Performance in % - 3 Jahre p.a.			12.40	7.52	9.53
Volatilität in % - 3 Jahre p.a.			12.33	10.90	13.77
Performance in % - 5 Jahre p.a.			10.00	9.53	16.02
Volatilität in % - 5 Jahre p.a.			13.80	12.58	11.91
Performance in % - 10 Jahre p.a.			11.68	11.17	5.85
Volatilität in % - 10 Jahre p.a.			13.05	13.37	15.89
AWI Aktien Japan, indexiert (Jahr 2021 alle Anteile zurückgegeben)					
Vermögen in Mio. CHF		49.61	49.98	38.89	54.81
Ansprüche		46'121.48	48'399.48	44'103.90	54'672.25
Inventarwert 31.12. in CHF		1'075.71	1'032.68	881.74	1'002.46
Performance in % p.a.		4.17	17.12	-12.04	18.52
Performance in % - 3 Jahre p.a.		2.38	6.88	2.61	10.61
Volatilität in % - 3 Jahre p.a.		14.99	10.79	11.58	13.91
Performance in % - 5 Jahre p.a.		5.67	6.87	4.91	12.16
Volatilität in % - 5 Jahre p.a.		13.31	13.04	13.01	12.70
Performance in % - 10 Jahre p.a.		5.60	5.55	4.20	1.30
Volatilität in % - 10 Jahre p.a.		13.89	13.03	13.83	15.68

	2022	2021	2020	2019	2018
AWI Aktien Emerging Markets, indexiert					
Vermögen in Mio. CHF	27.11	34.36	90.43	97.51	69.58
Ansprüche	10'696.68	11'024.16	28'888.89	33'539.46	27'648.54
Inventarwert 31.12. in CHF	2'534.07	3'117.07	3'130.41	2'907.43	2'516.66
Performance in % p.a.	-18.70	-0.43	7.67	15.53	-13.86
Performance in % - 3 Jahre p.a.	-4.47	7.39	2.33	9.25	8.27
Volatilität in % - 3 Jahre p.a.	17.91	17.32	17.42	13.06	11.94
Performance in % - 5 Jahre p.a.	-2.80	6.92	9.55	4.57	3.30
Volatilität in % - 5 Jahre p.a.	16.49	15.31	15.37	14.00	13.14
Performance in % - 10 Jahre p.a.	1.11	4.69	2.73	2.63	6.80
Volatilität in % - 10 Jahre p.a.	14.72	14.34	14.70	14.01	15.45
AWI Aktien Welt ex CH, indexiert					
Vermögen in Mio. CHF	8.51	13.39	50.00	5.47	5.00
Ansprüche	3'371.38	4'402.43	20'727.17	2'383.46	2'733.35
Inventarwert 31.12. in CHF	2'524.80	3'042.22	2'412.32	2'293.26	1'828.11
Performance in % p.a.	-17.01	26.11	5.19	25.44	-8.13
Performance in % - 3 Jahre p.a.	3.26	18.48	6.62	10.56	5.58
Volatilität in % - 3 Jahre p.a.	19.20	16.97	17.52	11.69	10.32
Performance in % - 5 Jahre p.a.	4.87	12.38	9.19	8.01	6.52
Volatilität in % - 5 Jahre p.a.	17.09	14.76	14.80	13.19	11.92
Performance in % - 10 Jahre p.a.	8.80	12.13	9.02	8.52	8.61
Volatilität in % - 10 Jahre p.a.	14.40	13.00	13.36	12.31	12.83
AWI Immobilien Schweiz					
Vermögen in Mio. CHF	111.90	111.41	97.89	86.64	85.70
Ansprüche	94'271.00	94'271.00	84'364.00	75'564.00	75'564.00
Inventarwert 31.12. in CHF	1'186.96	1'181.84	1'160.32	1'146.54	1'134.19
Performance in % p.a.	3.47	4.99	4.26	4.41	4.90
Performance in % - 3 Jahre p.a.	4.23	4.55	4.51	4.52	4.13
Volatilität in % - 3 Jahre p.a.	1.60	1.67	1.31	2.00	0.87
Performance in % - 5 Jahre p.a.	4.39	4.56	4.18	4.09	4.26
Volatilität in % - 5 Jahre p.a.	1.41	1.89	1.91	2.13	0.82
Performance in % - 10 Jahre p.a.	4.26	4.38	4.30	4.25	3.91
Volatilität in % - 10 Jahre p.a.	2.17	2.39	2.45	4.25	1.52
Ausschüttungen	34.00	35.00	34.00	34.00	36.50
AWI Immobilien Schweiz indirekt					
Vermögen in Mio. CHF	26.18	34.23	34.97	36.79	33.54
Ansprüche	19'120.69	22'989.10	25'098.78	27'801.65	29'757.87
Inventarwert 31.12. in CHF	1'369.01	1'489.09	1'393.29	1'323.33	1'127.12
Performance in % p.a.	-8.06	6.88	5.29	17.41	-3.43
Performance in % - 3 Jahre p.a.	1.14	9.72	6.08	6.74	3.13
Volatilität in % - 3 Jahre p.a.	7.37	6.72	6.59	4.66	3.91
Performance in % - 5 Jahre p.a.	3.24	6.47	6.27		
Volatilität in % - 5 Jahre p.a.	6.41	5.92	5.56		

	2022	2021	2020	2019	2018
AWI Insurance Linked Strategies					
Vermögen in Mio. USD	151.78	158.10	139.62	114.86	96.54
Ansprüche	133'807.58	139'036.61	123'271.24	106'152.03	93'445.76
Inventarwert 31.12. in CHF	1'134.38	1'137.14	1'132.62	1'082.01	1'033.10
Performance in % p.a.	-0.24	0.40	4.68	4.73	3.50
Performance in % - 3 Jahre p.a.	1.59	3.25	4.30	1.43	1.17
Volatilität in % - 3 Jahre p.a.	3.57	1.92	1.75	4.29	
Performance in % - 5 Jahre p.a.	2.59	1.86	2.57		
Volatilität in % - 5 Jahre p.a.	2.94	3.56	3.53		
AWI KMU Darlehen CHF					
Vermögen in Mio. CHF	46.94	45.44	42.96	18.49	-
Ansprüche	43'039.74	42'786.85	41'648.66	18'157.05	
Inventarwert 31.12. in CHF	1'090.68	1'062.07	1'031.41	1'018.38	
Performance in % p.a.	2.69	2.97	1.28		
AWI Insurance Debt Europe Hedged CHF (Lancierung 30.09.2021)					
Vermögen in Mio. CHF	22.89	26.02			
Ansprüche	27'656.54	26'283.48			
Inventarwert 31.12. in CHF	827.52	990.06			
Performance in % p.a.	-16.42	-0.99			

Weitere Informationen

Corporate Governance bei der AWI



Anlegerversammlung

Die Anlegerversammlung bildet das oberste Organ der Stiftung und wird durch die Vertreter der Anleger gebildet. Die Kompetenzen umfassen insbesondere die Beschlussfassung über die Anträge an die Aufsichtsbehörde zur Änderung der Statuten und des Stiftungsreglements, die Wahl der Mitglieder und des Präsidenten des Stiftungsrats sowie der Revisionsstelle. Ferner nimmt sie den Jahresbericht sowie den Bericht der Revisionsstelle zur Kenntnis, genehmigt die Jahresrechnung und erteilt dem Stiftungsrat sowie der Geschäftsleitung Décharge.

Stiftungsrat

Der Stiftungsrat trägt die Gesamtverantwortung für die Anlagestiftung. Zu diesem Zweck verfügt er über alle Kompetenzen, welche nicht der Anlegerversammlung vorbehalten sind. Der Stiftungsrat kann Aufgaben delegieren und ernennt die Geschäftsleitung.

Revisionsstelle

Die Revisionsstelle überprüft die Tätigkeiten des Stiftungsrats und der von diesem Beauftragten auf ihre Rechtmässigkeit und Übereinstimmung mit den Anforderungen der Aufsichtsbehörde sowie den mit den Bestimmungen der Statuten, sämtlicher Reglemente und der Anlagerichtlinien. Ferner prüft sie die Buchführung und die Jahresrechnung der Stiftung. Die Aufgaben der Revisionsstelle sind in der Verordnung über die Anlagestiftungen (ASV) geregelt.

Geschäftsleitung

Die Geschäftsleitung führt die Geschäfte im Rahmen der Gesetze und der Verordnungen, der Statuten und des Stiftungsreglements der Anlagestiftung, der Spezialreglemente, Direktiven und Beschlüsse des Stiftungsrats sowie der Weisungen der Aufsichtsbehörde.

Komitees

Die Aufgaben, Verantwortungen und Kompetenzen der drei Stiftungsrat-Komitees (Audit Committee, Investment Controlling Committee und Nomination & Compensation Committee) sind im Organisationsreglement detailliert umschrieben. Den drei Gremien kommen in erster Linie beurteilende, beratende und überwachende Funktionen zu.

Loyalität und Integrität

Die Anlagestiftung hat die notwendigen Vorkehrungen zur Sicherstellung der Loyalität und Integrität in der Vermögensverwaltung getroffen. Der Stiftungsrat wie auch die für die Anlage sowie für die Verwaltung des Vermögens beauftragten Personen haben die Einhaltung der Loyalitäts- und Integritätsvorschriften bestätigt. Ab 01. Januar 2022 ist die Sicherstellung der Loyalität und Integrität fester Bestandteil des Reglements zur Vermeidung von Interessenskonflikten und zur Regelung von Rechtsgeschäften mit Nahestehenden.

Arbeitsweise des Stiftungsrates und seiner Komitees

Der Stiftungsrat trifft sich jährlich zu vier ordentlichen Sitzungen. Ausserordentliche Sitzungen können je nach Bedarf durchgeführt werden. An den Sitzungen erhalten die Stiftungsräte Berichterstattungen der Vermögensverwalter, der Geschäftsleitung sowie der Komitees.

Das Audit Committee (AC) hat Sitzungen zur Beurteilung des Jahres- und Halbjahresabschlusses sowie des Budgets durchgeführt. Revisionsberichte sowie IT- und Complianceberichte waren Basis dieser Ausschuss-Sitzungen. Das AC hat 2022 fünfmal getagt.

Das Investment Controlling Committee (ICC) hat die Aufgabe, die Investitionsprozesse und Performance der Vermögensverwalter zu überwachen. Monatlich wird das ICC über die Einhaltung der Anlagerichtlinien, Performanceentwicklung und Vermögenszusammensetzung informiert. Das ICC hat 2022 dreimal getagt.

Das Nomination & Compensation Committee (NCC) hat die Aufgabe die Personalplanung des Stiftungsrats und der Geschäftsleitung vorzunehmen, die Leistung der Geschäftsleitung und Mitarbeitenden zu beurteilen und die Ziele für das nächste Geschäftsjahr vorzuschlagen sowie dem Stiftungsrat Beförderungen und Vergütungen zu beantragen. Das NCC hat 2022 zweimal getagt.

Stiftungsrat

Roland Hohler, Rheinfelden, Leiter Asset Management der Ammann Gruppe, Langenthal, Präsident

Roland Hohler wurde 2012 in den Stiftungsrat der AWI gewählt, seit der Anlegerversammlung 2019 ist er Präsident. Er ist seit 2001 Verantwortlicher für das Asset Management der Ammann Gruppe, Langenthal. Zuvor war er mehrere Jahre bei der ABN AMRO Bank in Basel als Portfoliomanager im Bereich Privatkunden und betreute gleichzeitig Mandate für mehrere Pensionskassen. Davor sammelte er jahrelang Erfahrung als Börsenhändler bei einer Basler Privatbank. Diese Erfahrungen dienen ihm heute als Basis für ein aktives Portfolio-Management. Roland Hohler wurde am 18. April 1962 geboren und ist Schweizer Staatsbürger.

Kurt Ledermann, Solothurn, CFO Rieter Gruppe, Vize Präsident und Vorsitzender Audit Committee

Kurt Ledermann wurde 2009 in den Stiftungsrat der AWI gewählt. Er ist seit 2019 Chief Financial Officer der Rieter Gruppe. Vorher war er in dieser Funktion bei der Schaffner Gruppe. Kurt Ledermann wurde am 22. Juli 1968 geboren und ist Schweizer Staatsbürger.

Philipp Aegerter, Blonay, Generaldirektor der Pensionskasse des Schweizerischen Apothekervereins, Genf, Vorsitzender Investment Controlling Committee

Philipp Aegerter wurde 2013 in den Stiftungsrat der AWI gewählt. Neben einem Lizentiat in Wirtschaftswissenschaften der Universität Bern verfügt er über das eidgenössische Diplom als Finanzanalyst und Vermögensverwalter. Seine berufliche Karriere startete er als Finanzanalyst bei Zürcher Gross- und Privatbanken. Herr Aegerter war im weiteren Verlauf seiner Karriere Leiter Portfoliomanagement für institutionelle Anleger bei zwei Bankinstituten. Ab 2004 hat er bei zwei Westschweizer Versicherungsgesellschaften (La Suisse und Vaudoise) als Mitglied der Geschäftsleitung die Funktion des CIO (Chief Investment Officer) ausgeübt, wobei er bei der einen auch den Posten des designierten Finanzchefs innehatte. Seit 2011 ist er Geschäftsleiter der Pensionskasse des Schweizerischen Apothekervereins mit Sitz in Genf. Philipp Aegerter wurde am 8. Januar 1963 geboren und ist Schweizer Staatsbürger.

Willy Guntern, Herrenschwanden, Geschäftsleiter und Leiter Kapitalanlagen Ascaro Vorsorgestiftung, Bern

Willy Guntern wurde 2017 in den Stiftungsrat der AWI gewählt. Er verfügt über ein Lizentiat in Wirtschaftswissenschaften der Universität Bern und das eidgenössische Diplom als Pensionskassenleiter und ist Certified International Investment Analyst (CIIA). Sein beruflicher Werdegang führte ihn in verschiedene kundennahe Funktionen in einer schweizerischen Grossbank, später war er am Aufbau einer Vermögensverwaltungs- und Anlagefondsgesellschaft beteiligt. Seit Mitte 2012 ist er Leiter Kapitalanlagen der Ascaro Vorsorgestiftung mit Sitz in Bern und wurde per Juni 2018 zum Geschäftsleiter ernannt. Willy Guntern wurde am 26. Juli 1973 geboren und ist Schweizer Staatsbürger.

Daniel Schnyder, Hittnau, Leiter Portfolio-Management Pensionskasse Georg Fischer, Schaffhausen

Daniel Schnyder wurde an der Generalversammlung 2014 in den Stiftungsrat gewählt. Bereits 2001 bis 2010 war er im Anlageausschuss und Stiftungsrat der AWI. Seit Oktober 1996 ist er als Leiter Portfolio-Management bei der Pensionskasse Georg Fischer in Schaffhausen tätig. Vorher war er 7 Jahre Leiter Wertschriftenabteilung der Zürcher Kantonalbank, Filiale Glattbrugg. Weiterbildung: Eidg. dipl. Bankfachmann, Betriebsökonom HWV sowie Fachmann Personalvorsorge. Daniel Schnyder wurde am 20. Oktober 1961 geboren und ist Schweizer Staatsbürger.

Martin Widmer, Dussnang, CFO LARAG AG, Wil SG und Geschäftsleiter der PK

Martin Widmer wurde 2012 in den Stiftungsrat der AWI gewählt. Er ist seit 1999 CFO der LARAG AG und gleichzeitig Geschäftsleiter der betriebseigenen teilautonomen Pensionskasse. Davor war er in der St. Galler Kantonalbank als Anlageberater sowie in den Industriefirmen Ascom (Bern), StarragHeckert AG (Rorschacherberg) und Bühler AG (Uzwil) in verschiedenen Finanzfunktionen tätig. Martin Widmer wurde am 6. August 1961 geboren und ist Schweizer Staatsbürger.

Kontaktadresse

Anlagestiftung Winterthur für Personalvorsorge (AWI)

Bahnhofplatz 8, CH-8400 Winterthur

Tel. +41 (0)52 202 02 30, Fax +41 (0)52 202 02 40

awi-anlagestiftung.ch

awi@awi-anlagestiftung.ch

Mitglied der KGAST